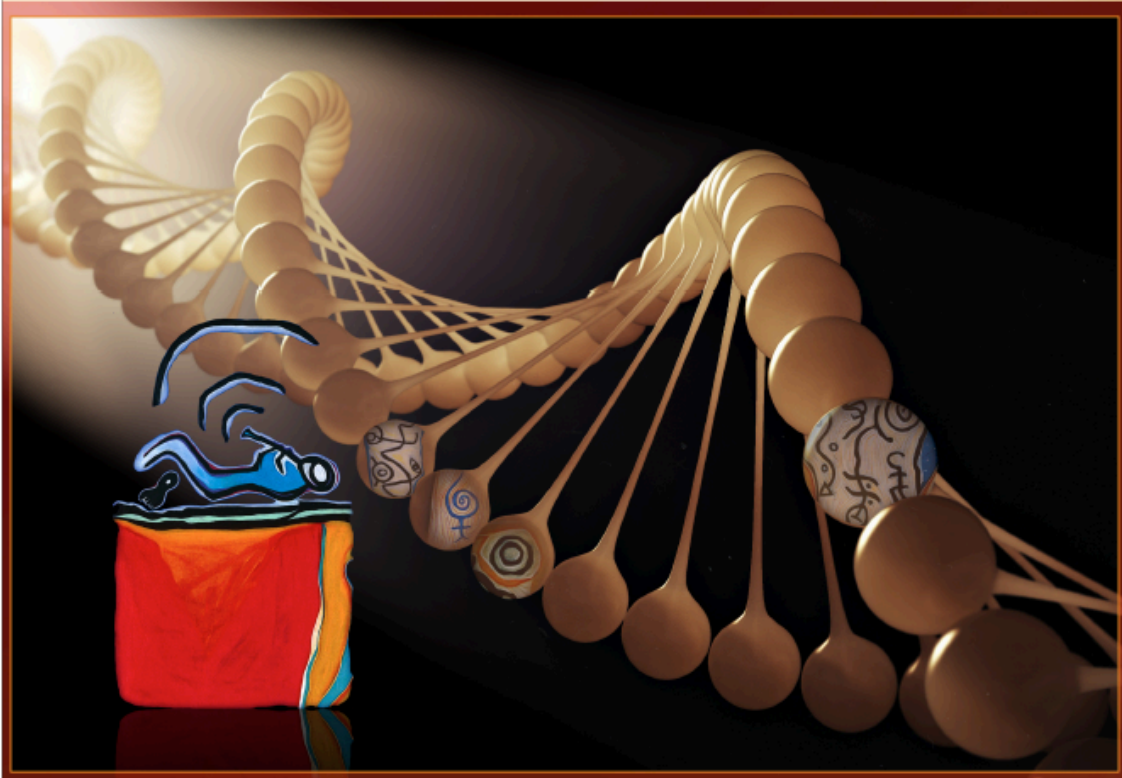


# Project Camelot Interview: James Mahu

November 2008



**INTERVISTA A JAMES MAHU**  
**Project Camelot**

Novembre 2008

#### INFORMAZIONI DI COPYRIGHT

##### Siete liberi di :

- **Condividere** – copiare, distribuire e trasmettere l'opera
- **Remixare** – adattare l'opera

##### alle seguenti condizioni:

- L'opera deve essere attribuita a ©2008 *WingMakers.com, Lyricus.org e EventTemple.org*
- Per qualsiasi riutilizzo o distribuzione, si devono chiaramente indicare agli altri i termini della licenza di quest'opera.
- La deroga alle condizioni sopra citate è possibile dietro autorizzazione del detentore del copyright.
- Nulla in questa licenza pregiudica o limita i diritti morali dell'autore.

\* \* \* \* \*

Testo originale: <https://wingmakers.com/about/interviews/project-camelot-interview/>

*Traduzione: Paola*

# INTERVISTA A JAMES MAHU DEL PROJECT CAMELOT

NOVEMBRE 2008

## Domanda/Risposta 1

**Project Camelot** – Quanto della vicenda dei WingMakers è vero o si basa su fatti?

**James** – La vicenda terrestre si basa su una tecnica detta BLS<sup>1</sup>, Bi-Localizzazione Sensoriale [*Sensory Bi-Location (SBL)*], concettualmente simile al remote viewing. La vicenda si basa sulle mie indagini con l'utilizzo di questa tecnica su l'ACIO, l'Incunabula, gli Illuminati, gli occultamenti sugli ET, ecc. Sono stati modificati nomi, identità e luoghi di questi elementi per integrarli con la vicenda mitologica dei WingMakers e mantenere la segretezza che circonda queste organizzazioni. Il mio scopo non era di esporre queste organizzazioni o i loro programmi equivoci; tuttavia ero consapevole che molti di coloro che hanno un orientamento all'idea della cospirazione sono fortemente interessati a scoprire la verità. L'aspetto cosmologico della storia è mitologico, mentre gli elementi più terrestri contenuti nelle *Interviste al dr. Jamisson Neruda* si basano sulle mie esperienze con la BLS.

## Domanda/Risposta 2

**Project Camelot** – Alcune persone che studiano e analizzano gli avvenimenti attuali sembrano preoccupate per quelli che alcuni sentono come scoraggianti messaggi di catastrofe, o avvertimenti di potenziali maggiori problemi. Altri si concentrano solo su messaggi di speranza e di luce, e rifiutano di soffermarsi sulle cattive notizie. Anche se noi non abbiamo problemi ad accettare entrambi i punti di vista e capiamo che ciò che si manifesterà dipende da ciascuno di noi, alcuni tra i nostri utenti tendono verso l'una o l'altra visione.

Qual è la filosofia tua, o di coloro che rappresenti, su questa contrapposizione e che luce puoi fare su questo continuo dibattito tra due fazioni profondamente interessate al futuro del nostro mondo?

**James** – Le situazioni critiche del nostro mondo sono molto reali. È impossibile osservare nel mondo le linee politiche dei governi e vedere in esse coerenza, benevolenza, azione illuminata o, in generale, un comportamento intelligente prodotto dal senso di eguaglianza e unità (*oneness*).

La famiglia umana è stata ben legata nel corso di migliaia di generazioni e ogni volta che ritorna sul nostro pianeta natale Terra migliora gli ambiti della generazione precedente, i comfort, lo stile di vita e la tecnologia, mentre la maturità emozionale resta rintanata in un substrato di stupro, abuso, asservimento, guerra, disonestà, avidità, inganno politico e di centinaia di altri vizi di umani deboli e disillusi, programmati a vedere soltanto l'esternalizzazione della mente umana e dei suoi sistemi di limitazione.

Da migliaia di generazioni la famiglia umana sta costruendo una piramide di vita manifesta e ogni nuova generazione erige un altro strato – un aggiornamento tecnologico e del modo di vivere. Stiamo raggiungendo il vertice di questa piramide in cui non vi è null'altro da aggiungere. La piramide è finita, e noi – ciascuno di noi – dobbiamo guardare la piramide che abbiamo costruito e chiederci quanto esprima la nostra trascendenza, il nostro vero Sé.

La piramide dell'umanità si manifesta nel mondo tri-dimensionale ma proviene da una serie di costrutti che sono difettosi. Quali sono questi costrutti? Che cosa li rende difettosi? Come ha fatto l'umanità a prendere una rotta che porta a edificare strutture civili e sociali che sono un tal misero riflesso di chi noi siamo in realtà?

Nel corso di milioni di anni è emersa una particolare struttura che induce l'umanità a ripresentare costantemente persone incapaci di produrre una vera civiltà. Per quanto riguarda la vostra domanda, devo iniziare definendo questa struttura al fine di rispondere a tutte le altre vostre domande in modo sufficientemente dettagliato e dare nuovo spessore e ampiezza alla conversazione. Questa struttura è

---

<sup>1</sup> Per facilitare la lettura si è scelto di utilizzare l'acronimo corrispondente alla traduzione italiana. [ndt.]

conosciuta nel Lyricus come la *Soppressione del Sovereign Integral*, le cui nove componenti principali sono illustrate qui di seguito.

Prima di continuare a leggere, lettore, vorrei avvisarti che questa è un'analisi profonda e diretta della struttura di soppressione, e vorrei consigliare tutti coloro che leggono a rimanere neutri mentre esaminano le mie risposte. Se trovate che le informazioni sono troppo "forti" o vi spaventano, mettetevi da parte e ritornatevi successivamente. Questa storia non è per tutti. Alcuni si sentiranno minacciati e reagiranno con un senso di allarme, e altri si sentiranno come se gli venisse tolto il tappeto da sotto i piedi. Se vi sentite così, potete non essere pronti a confrontarvi con queste realtà.

### **La Struttura Occulta di Soppressione del Sovereign Integral**

*Sistema Mente Umana (SMU) [Human Mind System (HMS)]* – Il Sistema Mente Umana è distinto in tre meccanismi funzionali principali: l'inconscio o mente genetica, il subconscio e il conscio. Queste tre componenti unite tra loro formano ciò che la maggior parte delle persone definisce *coscienza*. Il Sistema Mente Umana è il velo più opaco e distorto posto tra l'umanità e il suo vero sé, e corrompe la sua auto-espressione nei domini che noi chiamiamo realtà.

La mente genetica inconscia è il deposito di tutta l'umanità; il subconscio è il deposito del lignaggio familiare; la mente conscia è il deposito dell'individuo. Tuttavia, ed è importante capirlo, i modelli base del pensiero provengono principalmente dalle strutture del subconscio e della mente genetica della coscienza. Quindi, nonostante l'individuo si creda unico, separato ed esclusivo nel suo genere, in realtà non lo è. Non nel contesto del Sistema Mente Umana.

Potete immaginare voi stessi come una copia della famiglia umana avvolta in una copia dei vostri genitori e antenati, posta in un'espressione individualizzata: *voi*. Ciò che è "Voi" è un Sistema Mente Umana in un'espressione a sé stante, le cui radici, tuttavia, affondano totalmente nel terreno dell'umanità e della discendenza familiare, tutte "scaricate" (*downloaded*) durante lo sviluppo del feto prima della nascita.

È esattamente per questo che, dopo diecimila generazioni, continuiamo ad agire nei medesimi schemi di avidità, separazione e auto-distruzione. L'immagine allo specchio è aggiornata con una "veste" migliore e maschere più sofisticate ma, al di sotto, l'immagine mantiene gli stessi sentimenti, gli stessi pensieri e gli stessi comportamenti.

La costruzione sociale e culturale cospira, tramite l'intrattenimento e il sistema d'istruzione, a sincronizzare l'individuo durante gli anni dello sviluppo (dai 3 ai 14 anni) attivando i programmi e i sottosistemi del Sistema Mente Umana per assicurarsi che l'individuo venga adeguatamente preparato a conformarsi alla matrice di realtà del suo tempo e luogo. Anche coloro che sono anti-conformisti, che si immaginano di essere "fuori dagli schemi", sono ben dentro il perimetro del Sistema Mente Umana.

*Rete Denaro-Potere (RDP) [Money-Power Grid (MPG)]* – Il Sistema Mente Umana esiste perché l'Élite possa esercitare il controllo della Rete Denaro-Potere. Il denaro è l'obiettivo primario dell'Élite perché conferisce potere a chi lo detiene. Il denaro assume molte forme, e comprende i metalli preziosi e il petrolio, la terra o i beni immobili, i minerali, i prodotti e i servizi. Il denaro è il "Dio" dell'Élite e le sue banche sono le istituzioni religiose in cui possono adorare il loro Dio.

L'élite economica, l'élite di governo, l'élite occulta e l'élite bancaria controllano la Rete Denaro-Potere. Coloro che si trovano in una posizione di potere, specialmente nel settore bancario, sentono di essere legati alla RDP e faranno tutto il possibile per tener stretto il controllo della RDP e manipolare la

Gli esseri umani sono sia dimensionali che interdimensionali. La Sorgente Primaria è tutti noi. È il Noi Collettivo. Non è un Dio che vive in qualche remoto angolo dell'universo. La Sorgente Primaria è il Collettivo Umano affrancato dal Sistema Mente Umana. La Sorgente Primaria si è divisa in espressioni individualizzate: noi. All'inizio noi abitavamo in dimensioni non materiali, ma esistenti nei livelli quantici di tempo e spazio.

Tuttavia, man mano che nel corso dell'espansione della creazione (la nostra creazione) le dimensioni aumentavano di densità, noi – come esseri individualizzati e interdimensionali – fummo sedotti a entrare nel corpo umano. Questa seduzione fu una co-cospirazione di forze guidate da Anu, il Re Anunnaki, che aveva bisogno di schiavi-operai per estrarre l'oro fisico presente in abbondanza sulla Terra. Gli esseri che ora noi chiamiamo Atlantidei vivevano sulla Terra in forma interdimensionale e Anu, con notevole astuzia, li convinse a incarnarsi negli strumenti umani.

Questa incarnazione fu un grandioso esperimento di ingegneria umana e il Sistema Mente Umana (SMU) fu il cuore di questo progetto. Anu comprese che il solo modo di asservire gli Atlantidei era di inguainarli in un sistema mentale che avrebbe ridotto la loro capacità di esprimere la loro vera natura e che, invece, avrebbe espresso i programmi inseriti all'interno del SMU. Questi programmi furono una creazione di Anu e dei suoi scienziati.

*Complesso Dio-Spirito-Anima (CDSA) [God-Spirit-Soul Complex (GSSC)]* – È l'elemento centrale del SMU che ancora la separazione. L'essere umano individualizzato affrancato dal Sistema Mente Umana, nella mitologia dei WingMakers viene chiamato *Sovereign Integral*. Questa è la vera identità di ogni singolo essere umano. Nel modello del Sovereign Integral noi siamo Dèi del nostro multiverso *locale* e, collettivamente, noi siamo la Sorgente Primaria nel multiverso.

Perché il Complesso Dio-Spirito-Anima (CDSA) è l'ancora della separazione? Noi abbiamo due sentieri: la Religione e la Spiritualità, che sono le due diverse facce di una stessa moneta e questa "moneta" è il CDSA. Ora, Anu, da entità intelligente e acuta che è, sapeva che gli umani si sarebbero evoluti e che, in questa evoluzione, potevano ricordare di essere dei Sovereign Integral. Ricordate che gli Atlantidei erano esseri altamente evoluti prima di vestire lo strumento umano creato da Anu. Ricordate anche che lo strumento umano non è soltanto il corpo fisico, ma include le emozioni e il Sistema Mente Umana (SMU), e che questo strumento umano è costituito in modo tale che quando il corpo fisico muore, un corpo di dimensione superiore o guaina basata sul corpo fisico continua a vivere.

Alcuni si riferiscono a quest'ultimo corpo come all'anima, altri come al corpo astrale, ma si tratta semplicemente di una guaina dentro la quale il Sovereign Integral continua a operare restando soggetto al Sistema Mente Umana e alla maggior parte della sua programmazione. Quindi, anche dopo la morte, il Sovereign Integral non si libera dall'influenza del SMU o dai programmi dello strumento umano.

Gli Anunnaki hanno creato il Sistema Mente Umana per confinare il Sovereign Integral – il vero Sé che è infinito ed eterno – in una prigione di illusioni e di inganni artefatti. Così lo strumento umano fu dotato del SMU e il Sovereign Integral posto in esso come forza vitale per alimentare lo strumento umano. Un aspetto del Complesso Dio-Spirito-Anima era il programma che noi chiamiamo paura della morte, paura della separazione, paura della non-esistenza.

Fu questa paura, così potentemente sentita dagli umani, a dare origine al costrutto di un Dio separato dal quale uno Spirito separato riempie l'universo e da cui noi tutti fummo creati nella separazione. Non è importante se si arriva a Dio tramite la religione o la spiritualità, si ha il medesimo effetto di placare la paura della morte dentro di sé proprio come specificamente programmato. In effetti, Anu, il Re Anunnaki, si poneva come Dio del mondo umano.

Il sentiero verso Dio, indipendentemente dal cammino religioso o spirituale che uno percorre, sottostà al medesimo programma, e cioè: tu sei un umano con un'anima, questa anima deve essere redenta o attivata, dopo di che sarai salvo. In questo essere salvato, si è esonerati dall'auto-responsabilità della condizione del mondo. Si è ricompensati con la vita eterna nel regno di Dio (qualunque sia il nome dato a Dio) dove potete vivere nella beatitudine e/o servire come maestro di luce.

Il costrutto salvatore/maestro è parte integrante del CDSA e incoraggia gli esseri umani ad anelare a un maestro che insegni loro come ascendere, come essere salvati, come raggiungere il nirvana, come vivere una vita morale e come garantirsi la felicità eterna. Ci sono maestri di grande saggezza e luminosità che restano nel dominio del Sistema Mente Umana senza sapere di farne parte. È di una sottigliezza talmente potente che anche quando sentite di aver raggiunto l'auto-realizzazione rimanete intrappolati nel Sistema Mente Umana. È un sistema estremamente esteso, specialmente se paragonato al mondo materiale.

I salvatori possono assumere qualsiasi forma, compresa la Seconda Venuta del Cristo, un Dio irato, la Terra, gli spiriti della natura, le schiere angeliche, una profezia, e le forze extra-terrestri che intercederanno per l'umanità. Ciascuno di noi è l'unico e solo salvatore di se stesso, il solo maestro che può veramente farci ergere in noi stessi e spegnere il sistema di soppressione risvegliandoci alla coscienza del nostro Sovereign Integral. Questo è il sentiero di liberazione e verrà illustrato nelle risposte che seguono.

In sostanza, il Complesso Dio-Spirito-Anima è un aspetto del Sistema Mente Umana che perpetua la separazione. Come lingue diverse separano, così differenti sentieri religiosi e spirituali separano la famiglia umana, facendo sì che una razza sia più facilmente controllata e tenuta a bada attraverso il Complesso Dio-Spirito-Anima.

*Deviazione Network Impianto Stress da Morte (DNISM) [Death Stress Implant Network Detour (DSIND)]* – Come suggerisce il lungo titolo, la Deviazione Network Impianto Stress da Morte (DNISM) è la discesa allo stato di umano e la catena di detenzione nel mondo materiale. Nella regione del plesso solare dello strumento umano si trova il modulo di Deviazione (DNISM) del Sistema Mente Umana (SMU). La cosa diventa un po' complicata perché si deve vedere il Sistema Mente Umana come il network principale e poi dei nodi o impianti che si inseriscono in esso. Uno di questi è la DNISM che se da una parte è ancorato al plesso solare, è anche un network complesso che si sviluppa in modo esponenziale verso il cuore, il collo e le aree della testa. Si tratta di una struttura eterica che raccoglie, assorbe e distribuisce paura, ansia, stress e irrequietezza.

Dato che – dal punto di vista della programmazione – a dominare in questo modulo è la *paura del futuro*, Anu fu attento a collegarlo con la primordiale paura della morte e della non-esistenza. La Deviazione Network Impianto Stress da Morte (DNISM) produce nella famiglia umana molte disfunzioni in termini di comportamenti inadeguati. Inoltre, spinge gli umani al servizio dei sentieri religiosi o spirituali.

*Sistema di Polarità (SP) [Polarity System (PS)]* – Questo è un sub-nodo della DNISM progettato per creare la polarità nel Sistema Mente Umana e quindi l'attrito tra le polarità e, da questo attrito, manifestare discordia e disarmonia. Se vivete nel Sistema Mente Umana (e così è), vivete nella polarità. Tutto qui. La polarità è ciò che attiva e nutre il Sistema Mente Umana. È l'"alimento" del SMU in quanto è nella polarità che lo strumento umano si perde nella separazione, proprio il punto del SMU come inteso dai suoi progettisti.



*Sistema di Manipolazione Genetica (SMG) [Genetic Manipulation System (GMS)]* – Questo sistema fu il prodotto del lavoro di varie razze interdimensionali per la creazione di un mezzo adatto ad accedere al mondo fisico. Fu Anu che specificamente lo volle, non solo per accedere e sfruttare le risorse del mondo fisico, ma anche in funzione della soppressione degli esseri infiniti che davano energia allo strumento umano, così da avere l'equivalente di schiavi volenterosi. Sì, gli esseri infiniti possono essere ridotti a esseri finiti quando sono assoggettati al SMU.

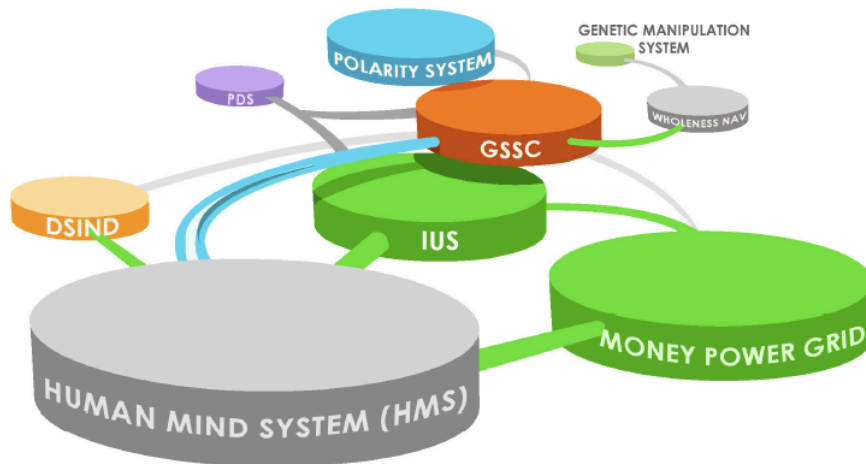
Durante la progettazione dello strumento umano, fu deciso di creare il Sistema di Manipolazione Genetica come mezzo per modificare lo strumento umano nel corso del tempo man mano che evolveva, e assicurarsi che non avrebbe mai raggiunto l'auto-realizzazione o lo stato di consapevolezza Sovereign Integral. Lo stato di satori, nirvana, coscienza cosmica, illuminazione ed estasi, furono tutti nomi diversi per gli stati superiori del Complesso Dio-Spirito-Anima sempre nell'ambito del Sistema Mente Umana, ma anche atti a tradursi in posti di controllo (*checkpoint*) per innescare l'intervento del Sistema di Manipolazione Genetica. Il vero stato di Sovereign Integral – anche dopo la morte dello strumento umano – non è mai stato realizzato da nessun membro della famiglia umana, se non soltanto recentissimamente.

*Navigatore di Totalità [Wholeness Navigator]* – Questo è l'elemento del Sistema Mente Umana che attiva nell'individuo l'autentica ricerca di Dio in quanto totalità, unità ed eguaglianza. Alcune persone intraprendono questa ricerca perché si sentono in obbligo di soddisfare le aspettative dei genitori, o del coniuge o per un loro senso di colpa. La ricerca autentica, decretata dal Navigatore di Totalità, è un bypass introdotto solo ultimamente nello strumento umano attraverso il Sistema di Manipolazione Genetica, che è un sistema aperto. Pur rimanendo sempre un prodotto del SMU, il Navigatore di Totalità è la porta di servizio al sentiero della liberazione. Ne parlerò più ampiamente in seguito.

*Sistema Post-Mortem (SPM) [Post-Death System (PDS)]* – In questo sistema l'individuo, dopo la morte del suo corpo fisico, viene salutato dalle guide "sull'altro lato" e rivede la sua vita confrontandosi con le aree di carenza per ritornare a correggere gli errori della vita precedente, in altre parole: karma e reincarnazione. Il Sistema Post-Mortem (SPM) è lo strumento che blocca il Sovereign Integral nella stretta dell'illusione, anche se l'illusione è una realtà più elevata quando paragonata all'esistenza fisica del piano terreno. Il SPM attiva il riciclo del Sovereign Integral nelle dimensioni fisiche.

Questo processo fu inizialmente concepito come mezzo principale per preparare il mondo alla nascita di Anu sul piano terrestre e al suo regno sulla Terra quale indiscusso capo del mondo. Tale eventualità, comunque, è stata rimossa dallo scenario.

Queste nove componenti costituiscono il complesso di prigionia a cui è soggetto ogni essere umano nascendo, vivendo e morendo, non importa il numero di cicli di nascita e morte che può attraversare.



Con la Soppressione del Sovereign Integral noi viviamo in un mondo di illusione e inganno simile a quello di Matrix. Anche se gli esseri umani non sono ormai più al servizio degli Anunnaki per l'estrazione dell'oro, la trasmissione genetica del Sistema Mente Umana e delle altre componenti della struttura di soppressione sono, nonostante tutto, ancora operative e le redini di questi sistemi di soppressione sono state passate e avidamente afferrate dall'Élite.

Sarebbe proprio ora che gli umani aprano gli occhi a quel che stanno partecipando e imparino a interromperlo – individuo dopo individuo. Noi siamo la chiave per il nostro dilemma e dobbiamo imparare come disattivare la matrice di soppressione così da risvegliarci alla coscienza del Sovereign Integral, vivere nel suo intelligente comportamento e liberarci dalla morsa della mente e dello strumento umano.

A chi ineggia alla speranza e alla luce, posso solo dire che saranno delusi se la loro speranza di favorire il cambiamento di questo mondo dipende da qualcun altro che non sia da loro stessi. È veramente come ha detto Gandhi: *dobbiamo diventare noi stessi il cambiamento che vogliamo vedere nel mondo*, ma la chiave è definire *quale* cambiamento.

Avete mai riflettuto la definizione del vostro Sé? Che cosa è che definisce voi? Se vi guardate allo specchio e togliete le maschere, le pretese, gli inganni, le paure, i pensieri, i sentimenti, che cosa rimane? La maggior parte risponderebbe la propria anima o spirito. E se vi dicessi che l'anima – per come molti la definiscono – non esiste veramente separata dalla mente, che cosa direste?

Il cambiamento che io voglio vedere nel mondo è che le persone comincino a vedere se stesse come esseri multidimensionali il cui nucleo è il Sovereign Integral, l'essenza della Sorgente Primaria in un'espressione umana a sé stante. Se solo le persone si accordassero a questa frequenza comprenderebbero che tutto è uno nell'unità (*oneness*), nell'eguaglianza e nella verità. Questa è la definizione del Gran Portale come è stato presentato nella mitologia dei WingMakers negli ultimi dieci anni.

Ogni individuo è un portale di per se stesso, e questo portale è il punto d'accesso ai mondi interdimensionali del Sovereign Integral dove lo strumento umano, come una tuta spaziale, alla fine si toglie e l'individuo si rende conto della sua vera natura infinita. Quando lo comprende, capisce che in questo stato tutti – TUTTI – sono uguali e in questa eguaglianza noi siamo UNO. Il Gran Portale è il



momento il cui l'umanità si erge come UN SOLO ESSERE a questa comprensione che tutto abbraccia, trascendendo quindi la struttura di soppressione esprimendoci come Sovereign.

Il 2012 è solo una pagina del "libro" intitolato *L'Era della Trasparenza e dell'Espansione*. La vita dell'inganno – l'epoca di veli su veli su veli – sparirà purché un numero sufficiente di persone si erga dentro di sé e onori il Sovereign Integral al proprio interno esprimendo la sua verità. Ma per far questo, le persone devono accordarsi alla sua coscienza separata dal Sistema Mente Umana, ed è questa la linea d'azione che le persone devono tenere.

La ricerca di informazioni è terminata. La ricerca di un maestro, di un guru, di un percorso religioso o spirituale, o di una guida spirituale è terminata. La ricerca di qualcosa da incolpare è terminata. La ricerca di informazioni nascoste sulle forze delle tenebre è terminata. L'espressione della coscienza Sovereign Integral e la disattivazione della struttura di soppressione sono il focus di ogni individuo in questa nuova era.

### Domanda/Risposta 3

**Project Camelot** – Secondo me il nostro pianeta è un essere cosciente, e il pianeta e l'umanità si sposteranno dalla terza alla quarta e quinta densità nei prossimi anni. Da quanto ho capito, attualmente siamo entrati nella quarta. Secondo il Ra Material non tutta l'umanità entrerà nella quinta densità ma rimarrà su una Terra di terza densità per scelta e questo per l'enfasi data al servizio al sé rispetto al servizio agli altri.

- Tu che cosa ne pensi?
- Se la pensi diversamente, vorresti gentilmente entrare nei dettagli?

**James** – La Terra, come coscienza, è indefinibile. Nel momento in cui si descrive la coscienza della Terra, la si definisce; nel momento in cui la si definisce, la si inquadra nella separazione; e nel momento in cui viene separata in elementi, si tradisce la sua vera essenza. La Terra è una Coscienza Ospitante, questa è la sua essenza, anche se tale definizione crea ugualmente separazione e, di conseguenza, un certo grado di inganno.

Sì, le densità si stanno muovendo, ma questi sono artifici del Sistema Mente Umana (SMU). Anche la credenza che le dimensioni pressoché infinite dei piani astrale e mentale siano vere è un paragone con il piano fisico. Vorrei suggerirti che ciò che è nell'ambito dello strumento umano, cosa che include le densità o dimensioni fisiche, emozionali (astrali) e mentali, rientrano tutte nel SMU e nella struttura di soppressione. Ciò non riguarda il Sovereign Integral ed è, quindi, transitorio in quanto si trova nella polarità, nella separazione e nell'inganno. In altre parole, è una creazione progettata per celare cosa siete veramente.

La Terra non entrerà in una nuova dimensione per elevare la sua coscienza e ascendere a uno stato più elevato. E neppure i pochi fortunati che seguono a ruota avendo fatto qualcosa meglio degli altri, e sono quindi i prescelti. Noi, come famiglia umana, stiamo preparandoci a vivere come Sovereign Integral sulla Terra. Accadrà nel 2012? No.

La maggior parte delle persone sentirà il 2012 come un anno qualsiasi. Non c'è un anno o un tempo specifico che definirà l'era della trasparenza e dell'espansione, il sorgere del Sovereign Integral. Avverrà silenziosamente nei luoghi più inaspettati. Le persone cominceranno a vedere che ciò che era stato codificato nel loro strumento umano è un sistema di controllo, inganno e manipolazione. A livello più profondo intravedranno una nuova chiarezza, per quanto fuggevole; sentiranno di essere più di un insieme di sentimenti e di pensieri imballati dentro un corpo. È così che sarà... persone che si risvegliano da una realtà virtuale all'interno di una realtà virtuale.

La Terra partecipa a questa nuova trasparenza. La natura ha già indossato questa nuova veste e la porta con orgoglio, ma gli umani non l'hanno notato perché i programmi che abbiamo mancano di sensibilità. Sarà, in parte, grazie alla Natura che la famiglia umana si risveglierà, e la Terra si sta preparando a questa eventualità. Quando avverrà, non sarà perché la Terra è vendicativa o perché Dio, tramite la Terra, scarica la Sua ira. Sarà la Terra/Natura che esprime la sua nuova trasparenza ed espansione a modo suo.

Considerate questa storia. Degli umani evoluti, che vivevano a livello interdimensionale, furono abilmente indotti a incarnarsi nello strumento umano progettato da un'intelligenza aliena, gli Anunnaki. Una volta sviluppata questa "forza lavoro", gli umani materialmente incarnati accettarono completamente le loro limitazioni perché fu sistematicamente soppressa la coscienza Sovereign Integral – la forza vitale infinita ed eterna che alimentava i loro strumenti umani.

Presto la stirpe umana si mischiò con quella dei suoi progettisti e il cammino dell'evoluzione umana nella diversità si accelerò. Parte di questa diversità era contenuta nelle società delle élite che avevano contribuito a definire la separazione della famiglia umana nella Rete Denaro-Potere. Gli "Dèi" progettisti, gli Anunnaki, furono infine soddisfatti delle loro operazioni estrattive e abbandonarono la Terra lasciando dietro di sé la loro creazione umana.

Il genoma umano si adattò alla matrice del Sistema Mente Umana (SMU) e si evolse nell'attuale famiglia umana del 21° secolo. Quindi, ora abbiamo una razza di esseri intrappolati nella struttura di soppressione ignari della loro condizione, che adorano Dèi inesistenti, che credono a un cielo e a un inferno che rientrano nel panorama del SMU, che pregano maestri e salvatori affinché li assolvano dai loro peccati e dalla loro apatia morale, e che continuano a temere la morte e la non-esistenza come se fossero del tutto ignari della loro vera natura.

Diciamo che siate il vero Dio, la Sorgente Primaria. Che cosa fareste per risvegliare le persone alla loro vera natura? Quale procedimento usereste per portare la famiglia umana a comprendere che ciò in cui hanno creduto era un inganno e una soppressione della loro vera natura, sapendo che le componenti della struttura di soppressione non possono essere rimosse nel giro di una notte, o che l'individuo potrebbe facilmente impazzire o, peggio, perire? Che cosa fareste?

La Sorgente Primaria ha mosse limitate da giocare sulla "scacchiera" perché l'umanità è sigillata in una prigione dove le guardie e il direttore della prigione controllano il sistema monetario e detengono e distribuiscono il potere solo tra di loro. I leader spirituali e religiosi sono altrettanto imprigionati, occupandosi più delle sezioni relative alla morale ma sempre all'interno della medesima prigione. Gli esseri interdimensionali, come i maestri asceti e gli angeli, sono altrettanto imprigionati, anche se la loro libertà sembra pressoché infinita se paragonata a quella dei loro compagni di carcere umani.

C'è un manipolo di umani che ha eliminato il Sistema Mente Umana e i suoi vari sistemi di separazione ed è evaso dalla prigione, ma la percentuale è infinitesimamente bassa e i loro scritti, le loro vicende, le loro tecniche sono considerate "vaneggiamenti" dai loro compagni di prigione. Inoltre, quando un manipolo di umani evade dalla prigione, la prigione invia le sue guardie per ri-catturarli o screditarli, presentando le loro azioni come "soprannaturali" o, peggio ancora, demoniache.

In questa storia, il vero problema è che gli umani dentro la prigione non vedono la prigione come prigione e le guardie come guardie. Sono inconsapevoli della loro prigionia, quindi non cercano di fuggire dalla prigione; piuttosto cercano di scappare da tutto il resto, che sia noia, ansia, dolore, relazioni spiacevoli, malattie, depressione e disperazione. Nella loro ricerca non prendono neppure in considerazione la soppressione della loro identità di Sovereign Integral che vive eternamente nell'unità (*oneness*), eguaglianza e sincerità incondizionate.

La Terra – in quanto regno animale, vegetale e minerale, come anche gli elementi di aria, acqua, fuoco e terra, uniti nella Natura come definita dal cosmo – è la “Regina” sulla scacchiera che la Sorgente Primaria può utilizzare. Questi sono strumenti strategici tramite i quali è possibile abbattere alcuni specifici muri della prigione, e gli individui che sono adeguatamente preparati possono rivendicare la loro identità di Sovereign Integral e stabilire una nuova trasparenza ed espansione nella loro totalità.

Ora, il fatto che alcuni muri della prigione saranno abbattuti non significa che tutti usciranno di corsa incarnando la loro nuova libertà. La prigione è costituita da molti muri e, con la caduta di uno e la susseguente corsa di relativa libertà, resta un altro muro e un altro ancora dopo di quello. La prigione è un labirinto, e fin quando l'individuo non smette di dipendere da visioni, immagini, suoni, parole, sentimenti e pensieri per interpretare il suo mondo, rimane all'interno di uno dei muri della prigione che ho descritto prima come struttura di soppressione del Sovereign Integral.

Molti non si sentiranno a loro agio con le caratteristiche spaziali e i vasti orizzonti di questa nuova era. Resisteranno alla trasparenza e all'espansione perché sono arrivati a identificarsi così fortemente con il loro SMU che tutto ciò che li strappa da questa identificazione minaccia quella che percepiscono come la loro presa sull'esistenza.

Altri, che sono preparati, incarnaeranno con facilità questa nuova era ed entreranno in essa come un aquilotto prende il primo volo – all'inizio un po' impacciati ma poi pronti a padroneggiare le abilità richieste. Se da una parte la Terra e la Natura Universo giocano un ruolo chiave nella manovra di liberazione, dall'altra la *preparazione dell'individuo è una sua responsabilità personale*. È un'equazione equilibrata: Terra/Natura + Preparazione Individuale = Realizzazione del Sovereign Integral.

Il Primo Punto del processo è il fattore chiave della preparazione. Se il vostro Primo Punto nel rivendicare lo stato di coscienza Sovereign Integral è meno di unità (*oneness*), eguaglianza e sincerità incondizionate espresse in ogni singolo momento, allora potrete colpire molti muri della prigione e, ogni volta che lo farete, vi ritroverete al punto di partenza. Quindi, il punto iniziale dell'auto-realizzazione deve essere allineato alla realizzazione stessa. Questo è dovuto alle equazioni matematiche che guidano questo processo.

#### Domanda/Risposta 4

**Project Camelot** – Come consideri prossimi avvenimenti intorno agli anni che precedono e seguono il 2012? Abbiamo molti informatori esperti e futurologhi che concordano su visioni di eventi futuri che potrebbero comprendere:

- a) Un'inversione della polarità magnetica
- b) Un cambiamento dei poli fisici
- c) Un'espulsione della massa coronale del sole
- d) Tutto quanto sopra esposto, con possibilità di peggioramento per l'avvicinamento di Nibiru alla Terra.

Potresti commentare questi scenari? Hai motivo di credere che qualcuno di essi possa manifestarsi?

**James** – Sarò chiaro: l'universo in cui viviamo, nella sua totale magnificenza e imponenza fisica, fa parte della prigione che ho definito nella risposta precedente. Mi rendo conto che la parola “prigione” veicola un significato negativo, ma se nella prigione ci sono dei mobili, dite forse che l'arredo è negativo o maligno? No, si tratta solo di mobili che si trovano all'interno di una prigione. Lo stesso vale per i pianeti, le stelle e l'universo come totalità.

Pertanto, i fenomeni che i nostri sensi percepiscono, che si tratti di uno spostamento del polo o di un terremoto di magnitudo 9.0, rimangono all'interno del Sistema Mente Umana. Il fenomeno è un inganno. Tutti vogliono delle visioni e si sforzano di vedere sull'altro lato senza comprendere che queste cose – immagini e suoni – fanno per lo più parte del Sistema Mente Umana, e che sono soltanto una più impercettibile rappresentazione dei muri della prigione dei territori più esterni del labirinto.

Penso che possiate capire dalla mia risposta precedente che io credo che la Terra/Natura sia tra i principali catalizzatori che la Sorgente Primaria sta orchestrando per aiutare l'umanità a raggiungere la realizzazione di sé quali Sovereign Integral. Dunque, sembrerà come se la Terra e l'intero universo stiano premendo sull'individuo, stringendo la presa intorno al suo stesso essere. Questa pressione è proprio lo strumento che la Sorgente Primaria sta dispiegando per attivarvi.

Riguardo a Nibiru, non è più un fattore. In un certo senso, è stato eliminato dall'equazione del Sovereign Integral per una serie complessa di ragioni nelle quali non entrerei in questa sede.

### Domanda/Risposta 5

**Project Camelot** – Abbiamo diversi resoconti provenienti da questi informatori in merito a un programma degli Illuminati che comprende:

- a) Il crollo (o la fine) del dollaro e una situazione negli USA simile a quella del 1930
- b) Il ripristino della Legge Marziale e la possibilità di chiudere la gente in campi di prigionia
- c) Spargimento di virus nel mondo per ridurre la popolazione a due terzi
- d) Micro-chip e aumento della sorveglianza tramite strumentazione elettronica, cui farà seguito un'ulteriore limitazione della libertà.

Anche se da una parte abbiamo delle testimonianze contrastanti, sembra comunque chiaro che qualcosa è già iniziato. Potresti commentare questi scenari? Hai motivo di credere che qualcuno di questi possa realizzarsi?

**James** – I sistemi globali del nostro pianeta possono essere visti nel loro insieme come un Essere composto da organi come cuore, cervello, fegato, ecc. I sistemi globali sono i sistemi bancari, governativi, militari, religiosi, educativi, di produzione di cibo e di energia, i trasporti e il commercio; ciascuno di questi è un organo del corpo della Realtà Collettiva del Sistema Mente Umana [*Collective Human Mind System Reality*] o, semplificando Sistema Collettivo (SC) [*Collective System, CS*]. Ognuno di questi nove sistemi globali è un organo che dipende da delle “cellule del sangue” per mantenersi vivo, far circolare gli elementi nutritivi all'interno di un corpo più grande. Gli esseri umani *sono* queste cellule del sangue e il denaro è il respiro che porta ossigeno al SC.

Questo è il corpo dell'esistenza del SMU collettivo, ed è proprio questo che gli umani animano e rendono possibile tramite i loro programmi di sopravvivenza e lo scambio di denaro. Il Sistema Collettivo è l'aggregato dei sistemi globali, degli esseri umani e del denaro. Ciò costituisce un unico sistema che, nonostante possa sembrare pachidermico e impossibile da controllare, può essere facilmente controllato da coloro che tengono nelle mani le redini e il controllo dell'organo vitale: il cervello.

Il “cervello” del SC è il sistema bancario. Il sistema bancario opera dal paradigma del Primo Punto che dice che *la vita è denaro e il denaro è vita*. Che il denaro sia vita è all'origine dell'esistenza umana, e l'umanità si è evoluta in questa singola forma-pensiero, distillando le sue antiche memorie nel nostro odierno sistema bancario.

Il Sistema Collettivo interagisce con il Sistema Mente Umana e crea i “muri” maestri della prigione del SMU di cui si è parlato nella domanda 4. Il corpo del Sistema Collettivo sta cedendo, e sta cedendo perché la nuova era della trasparenza e dell’espansione è in corso. In questo nostro tempo, le forze del SC e dell’era della trasparenza e dell’espansione si stanno scontrando e, affinché la coscienza Sovereign Integral si manifesti nel campo fisico, il Sistema Collettivo deve cambiare per adattarsi ad essa, perché i due sono come l’acqua e l’olio che non si mischiano.

Pertanto, coloro che tengono le redini del Sistema Collettivo temono la mal parata. Sta succedendo qualcosa nel mondo che fa presagire un grande cambiamento, e il cambiamento non è qualcosa che essi accettino. Di fronte al cambiamento, che per loro è una diminuzione di potere, intraprenderanno machiavellici piani per mantenere la popolazione disattenta, inquieta, nervosa, instabile, ignorante, sovraccarica di tecnologia, impaurita e debole.

Tutte le voci che hai elencato nelle tue domande, e anche altre, sono a vari stadi di pianificazione. Questo non per dire che riusciranno a lanciaarli ma che si stanno pianificando e, anche osservando questi piani, si può notare la natura oscura che ha conquistato degli elementi della famiglia umana.

Il Sistema Collettivo cadrà. Deve cadere. Gli organi cesseranno di funzionare e il corpo morirà. Ci vorrà tempo, sarà un processo che richiederà molti anni che, fortunatamente, offriranno una fase di transizione così che gli umani possano adattarsi al nuovo corpo che sta formandosi per supportare e sostenere la nuova coscienza Sovereign Integral man mano che esso – l’origine che noi siamo – si fa conoscere come noi in questo mondo.

Quando ciascuno di noi si de-autoprogramma e de-attiva il proprio SMU, compare un accesso secondario al Sovereign Integral e, con questo accesso, creiamo per noi stessi la migliore opportunità sia di sconfiggere gli oscuri piani presenti sulla Terra, sia di facilitare la transizione del corpo in deterioramento del Sistema Collettivo di oggi verso il nuovo corpo che lo sostituirà.

## Domanda/Risposta 6

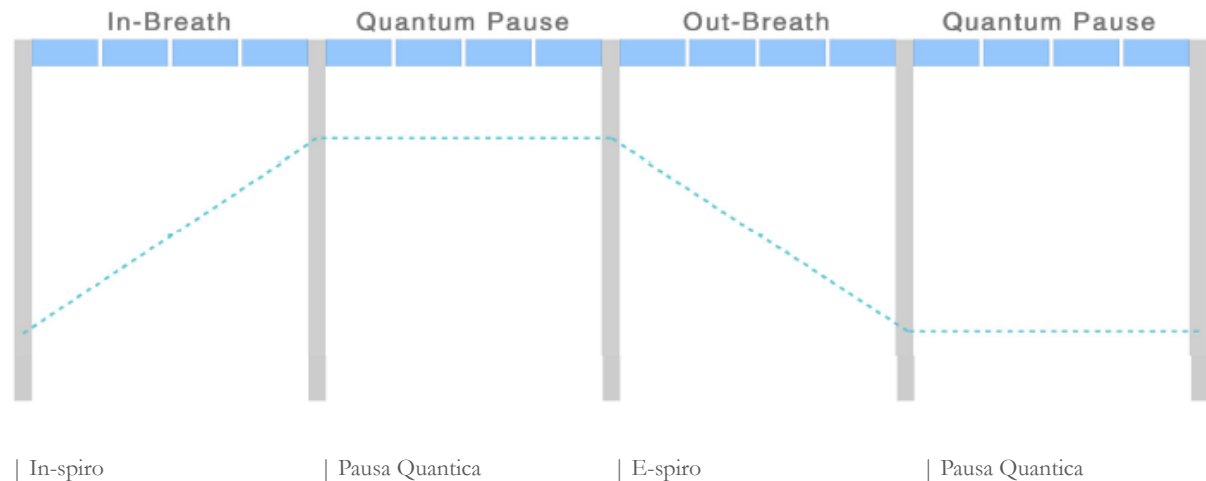
**Project Camelot** – Per cortesia, come possono le persone prepararsi meglio ai cambiamenti in arrivo a prescindere dal punto in cui si trovano sull’attuale spettro della consapevolezza? Il nostro punto di vista è che anche se si possono fare dei preparativi nella realtà fisica, un posto sicuro è solo il riflesso della coscienza di coloro che sono lì riuniti, e che non ci sia un posto necessariamente migliore di un altro (che dipende dal sentiero scelto da ognuno per sperimentare questi tempi).

**James** – Questa è una domanda cui è difficile rispondere perché, in realtà, dipende dall’individuo, ma il sistema di supporto universale per ciascuno di noi è il nostro respiro. È il respiro che ci collega al *nostro punto di origine*, e quando uso questo termine non intendo la nascita fisica di questa o di un’altra vita. Mi riferisco allo stato di coscienza Sovereign Integral, che è un puro stato d’essere.

Il respiro è il modo in cui lo strumento umano si collega al suo punto di origine ovunque nello spaziotempo. Il respiro è il portale tra la dimensione fisica e i domini quantici o interdimensionali, tuttavia non si tratta del normale respiro automatico, ma di un particolare schema respiratorio che noi chiamiamo Pausa Quantica.

La Pausa Quantica è un processo semplice costituito da quattro fasi che inizia con un in-spiro di lunghezza da tre a sei conteggi, secondo la capacità dei propri polmoni, la postura e il grado di privacy. Dopo aver in-spirato attraverso il naso, si trattiene (pausa) per lo stesso conteggio, quindi si e-spira attraverso la bocca nuovamente per lo stesso conteggio, infine si trattiene (pausa) sempre per lo stesso conteggio.

Il modello di respirazione descritto si serve come esempio di un conteggio di quattro. La chiave è mantenere la simmetria per tutte e quattro le fasi del processo. Se vi servite di un conteggio di tre, applicatelo parimenti a ciascuna fase. Non è essenziale che lo monitoriate con precisione; monitorate, invece, in modo casuale il tempo di ogni fase e mantenete il flusso costante.



Qui sopra vi è la rappresentazione di un ciclo, si raccomanda di fare tre-quattro cicli di seguito e poi tornare a respirare normalmente. Questo periodo di respirazione “normale” è chiamato periodo di *Consolidamento*. Mantenete gli occhi chiusi durante tutto il processo e sedetevi con la schiena dritta in posizione comoda, i piedi poggiati a terra. Quando iniziate il periodo di consolidamento, è il momento di portare il focus e tutta la vostra attenzione a tutte quelle cose che affiorano alla superficie della vostra coscienza, sapendo che sorgono per un motivo. Questo è un ottimo momento per applicare le Sei Virtù del Cuore (apprezzamento, compassione, perdono, umiltà, ardimento e comprensione) qualunque sia il pensiero o il sentimento che si manifesta.

Questo periodo di consolidamento dura solitamente dai tre ai cinque minuti, ma non c'è un limite di tempo. Servitevi della vostra intuizione per gestire questo periodo temporale. In genere, a ogni ripetizione del consolidamento – solitamente sono quattro o cinque – l'affollamento di pensieri ed emozioni diminuisce, ed entrando nell'ultimo periodo di consolidamento vi siete svuotati di pensieri ed emozioni per entrare nel dominio quantico.

Il diagramma nella pagina successiva illustra una tipica sessione della Pausa Quantica. In questo esempio, notate tre cicli di respiro e quindi il periodo di consolidamento che si ripetono quattro volte. Potete fare fino a cinque cicli di respiro intervallati da periodi di consolidamento e, ripetiamo, ciò che è importante è la simmetria.

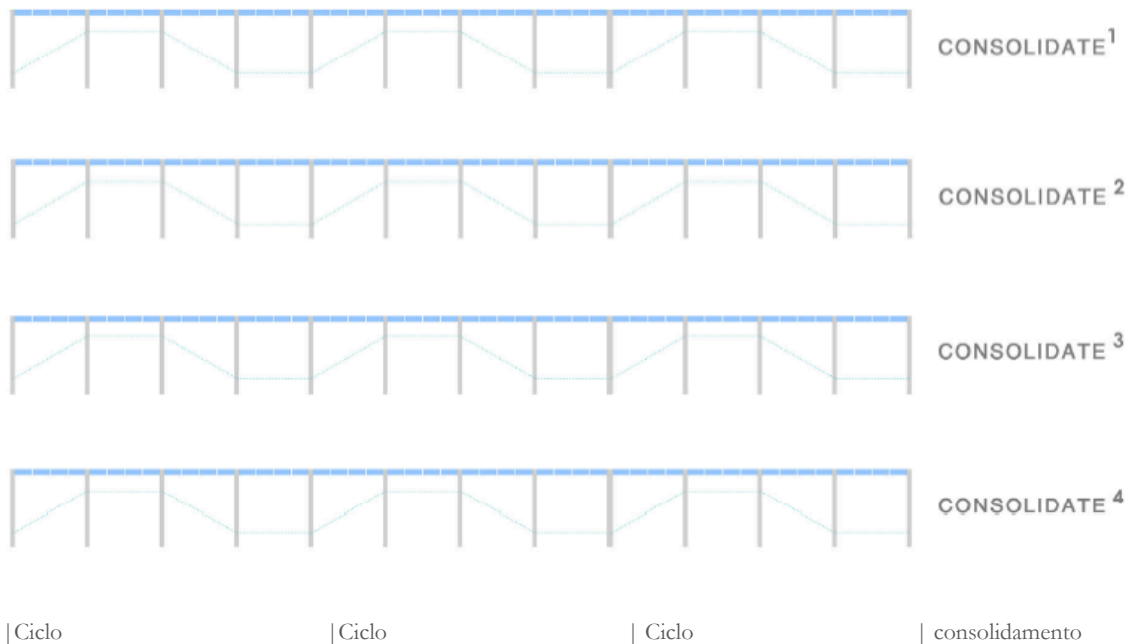
| Ciclo

| Ciclo

| Ciclo

| consolidamento





L'applicazione della Pausa Quantica può sembrare un modo improbabile di disattivare la Struttura di Soppressione del Sovereign Integral e gestire in modo più efficace lo stadio di transizione in cui ci troviamo, ma vorrei incoraggiarvi a provarla per tre settimane e vedere quali risultati raggiungete. È soltanto attraverso la vostra esperienza personale che potete giudicare il valore della Pausa Quantica. Se dopo tre settimane di pratica quotidiana sperimenterete una nuova chiarezza e connessione con il vostro punto di origine, allora sarete motivati a continuare e, con questa decisione, avrete stabilito il vostro nuovo Primo Punto sul quale possono stabilirsi unità (*oneness*), eguaglianza e sincerità incondizionate.

La tecnica della Pausa Quantica ha molte sfumature e vorrei incoraggiarvi a scoprirle per conto vostro e a modo vostro. Questa è una tecnica di base che condivido con voi, ma questa tecnica possiede invisibili e potenti sviluppi che si manifesteranno nell'esercizio della tecnica, quindi rimanete aperti mentre la praticate.

Alcuni brevi suggerimenti per cominciare. La pausa quantica immediatamente successiva all'e-spiro può dare ad alcune persone un leggero senso di panico. Se capita, abbreviate il conteggio così da avere una durata inferiore per ciascuna fase. Per esempio, se praticavate il conteggio di cinque, accorciatelo a tre. Questo senso di panico se ne andrà man mano che praticherete la tecnica. Questi "intervalli" o pause quantiche hanno un fine che arriverete a comprendere.

Vorrei anche suggerirvi di focalizzare la vostra attenzione sul respiro: il suono, la consistenza, la sensazione nei polmoni, la forma delle labbra quando e-spirate, come esso scorre nel vostro sistema, ecc. Questa focalizzazione vi allinea con il vostro Primo Punto o punto di origine del vostro Sovereign Integral perché il respiro è il Portale all'essere eterno e infinito che voi siete veramente, ed è attraverso questo portale che esso si manifesta nella fisicità.

Quando si pratica la Pausa Quantica vi è la naturale tendenza a cercare l'esperienza della Luce, o a vedere nuove dimensioni, parlare con degli Esseri o anche con Dio, oppure avere un'esperienza "wow!" che confermi di essere veramente sulla via giusta. La pratica della Pausa Quantica porterà nuove esperienze e consapevolezza, ma abbandonate ogni aspettativa. Ripeto, gli esseri umani amano

gli stimoli visivi. Amano vedere le dimensioni superiori secondo il “vedere per credere”. Ma tutto ciò che si trova nello spazio-tempo quantico non si conforma con il Sistema Mente Umana. Il quantico è l'origine; è il metafisico che precede i dati visivi, acustici e sensoriali. Precede le emozioni e i pensieri. Esiste prima di questi stimoli e, in un certo qual modo, si cela in essi.

L'esperienza “wow!” può manifestarsi in una forma che il vostro Sistema Mente Umana non è in grado di interpretare o di tradurre in immagini, parole, sentimenti e pensieri. Quindi, fate del vostro meglio per eliminare le aspettative di natura esperienziale e seguite semplicemente il vostro respiro. Il momento in cui il Sovereign Integral raggiunge il vostro SMU e annuncia la sua presenza non lo dimenticherete mai, e neppure lo confonderete con qualcos'altro che non sia ciò che è. E nel momento in cui arriverà potrebbe essere mentre vi lavate i denti, state scrivendo una email o riposando sul divano. Avviene quando è il suo momento.

In aggiunta alla pratica della Pausa Quantica, vorrei suggerirvi di considerare nuovi paradigmi per la vostra vita. Per esempio, ho illustrato le Sei Virtù del Cuore in dettaglio nel sito EventTemples.org (il .pdf è gratuitamente scaricabile<sup>2</sup>). Questa indicazione pratica vi aiuta a muovervi nella vita con maggiore armonia. Potreste anche trovare degno di attenzione praticare il Momento Quantico.

Il Momento Quantico seziona la giornata in passaggi di tempo. In altre parole, i “momenti” – in questa definizione – sono passaggi di tempo o di situazioni. Per esempio, diciamo che al mattino vi alzate dal letto: state allora iniziando un nuovo passaggio o momento quantico. Prima di entrare nel passaggio successivo praticate una Pausa Quantica breve, uno o due cicli respiratori – in-spiro, pausa quantica, e-spiro, pausa quantica. Questo ristabilisce il vostro Primo Punto, ancorando il vostro strumento umano fisico al dominio quantico. Quando attraversate i passaggi di risveglio, lavarsi il viso, lavarsi i denti, ecc., varcate dei passaggi temporali.

Il Momento Quantico percepisce come suo Primo Punto che l'individuo è sovrano e infinito, ed è qui. Proprio qui. *Non* svoltazza sui piani dell'anima; *non* si nasconde sotto le vesti di un Dio o di un Maestro; *non* è separato dal vostro strumento umano; e *non* fugge dalla condizione umana. È, e sempre sarà, *qui*. Come detto prima, il momento quantico è un passaggio temporale che può essere percepito simile a un portale che si varca, dove voi attraversate il portale di un'esperienza diversa rispetto a quella precedente al passaggio. Può essere una cosa semplice come l'andare dalla vostra auto al vostro posto di lavoro in ufficio – questo è un momento – e il momento successivo è quando il telefono suona e voi passate al nuovo momento parlando con qualcuno.

L'intera vita è una serie di momenti o di passaggi temporali, e in ogni passaggio siete accompagnati dal vostro Sé infinito che sta cercando solo una cosa su questa Terra: l'Auto-realizzazione di sé nello strumento umano.

Nel nostro mondo, informazioni e conoscenze vengono dispensate come da idranti che schizzano acqua da tutte le parti. Tutti vi dicono che la verità è in questo o quel modo, e il “modo” porta alla separazione e quindi all'inganno.

Stando nel Momento Quantico, vedrete che la via si divide sempre in uno dei due modi: verità o disonestà. La verità è il respiro della vita che emana dal Sovereign Integral. La disonestà è il Sistema Mente Umana che ripete a pappagallo le informazioni e le conoscenze che rimbalzano in ogni angolo della vostra vita attraverso i cellulari, la televisione, i libri, i seminari, i film, i podcast, gli scritti elettronici, i siti internet, i giornali e i rapporti umani.

Per realizzare il Sé come Sovereign Integral *qui*, ed esprimere questa coscienza mentre si è nello strumento umano, occorre che vi focalizzate sulle sei virtù del cuore nel vostro universo locale – i

---

<sup>2</sup> “Vivere dal Cuore”, scaricabile in italiano da [www.stringhedeventi.com](http://www.stringhedeventi.com)

passaggi della vostra vita in cui vi muovete fisicamente – e che le applichiate incessantemente. La chiave alla realizzazione è una valutazione diretta, sobria e sincera dei vostri comportamenti e l'applicazione delle sei virtù del cuore a quei comportamenti che sono l'espressione del vostro auto-inganno e disonestà.

Il Momento Quantico vi aiuta a essere presenti nel momento e a vedere il vostro Sé come l'osservatore che non pronuncia giudizi sugli altri o su di voi, ma che mantiene la sobria valutazione del Sovereign Integral e che applica il perdono e la comprensione al passaggio in cui siete solo ultimamente entrati nella vostra vita. Diventa un modo di vivere.

### Domanda/Risposta 7

**Project Camelot** – Per cortesia, parla dell'Ascensione dal tuo punto di vista (o di coloro per i quali stai parlando). Che cos'è esattamente l'Ascensione? Come consiglieresti le persone di vederla e inserirla nella loro consapevolezza spirituale?

**James** – Per capire l'ascensione è necessario comprendere la sua origine. Il concetto di ascensione nasce dalla divisione e dallo scollegamento. La religione concepiva la Sorgente o Dio esterna al Sé e che vive in qualche remota dimensione dello spazio, totalmente separata dalla condizione umana. Gli esseri umani non erano veramente degni di Dio, ma la religione, nel suo stato di auto-illuminazione, forniva agli umani il concetto di “fede”. Avendo fede, Dio scenderà e vi salverà dalla condizione umana, sempre che – naturalmente – abbiate fede e applichiate i Suoi comandamenti.

L'ascensione proviene non tanto dalla religione quanto dalle fonti mistico-spirituali, e postula che gli umani non devono passivamente esercitare la fede, ma che possono ascendere alla Sorgente. In altre parole, invece di attendere che Dio scenda verso di voi, voi potevate andare a Dio. Sotto l'appropriata tutela dei maestri, gli umani potevano imparare ad ascendere e ottenere lo stato divino e diventare essi stessi maestri, servendo Dio e il Suo universo come emissari di Luce.

Religione e spiritualità in realtà hanno il medesimo concetto, l'unica differenza è che la religione utilizza la fede passiva mentre la spiritualità utilizza pratiche attive. Il Primo Punto dell'ascensione è l'anelito verso una Sorgente esterna al Sé, da qui la divisione e lo scollegamento. Ogni Primo Punto che origina dalla separazione viene attratto nel campo gravitazionale del Sistema Mente Umana e si perde negli inganni presenti in esso.

Quindi, l'ascensione non è un aspetto dello stato Sovereign Integral. Come scritto nella mia precedente risposta, voi siete qui, lo siete sempre stati e sempre lo sarete. Non c'è un posto al di fuori di voi verso cui andare per trovare o Dio, o la Luce, o l'illuminazione, o l'ascensione. Vedetela in questo modo: se voi siete autonomi, se il Sovereign Integral è veramente dentro di voi in ogni momento, allora dove esattamente dovete ascendere? Si tratta di *realizzazione*, non di ascensione. E la realizzazione ha, come suo Primo Punto, l'unità (*oneness*), l'eguaglianza e la sincerità incondizionate del Sé in tutte le espressioni della vita. Il Primo Punto dell'ascensione è: io non sono uguale alla mia Sorgente, la mia Sorgente è esterna a me e, quindi, devo ascendere per divenire un essere più grande, maggiormente degno di amore e luce.

L'ascensione fa parte dell'ordinamento dell'universo insegnante-studente che risiede nel SMU. Definisce gli aspetti invisibili dell'auto-inganno catturato nei sistemi di credenza spirituali sia della Terra sia dei piani interdimensionali. Se credete di trovarvi nel processo di ascensione, chiedetevi: dove sto ascendendo? Come so che il punto d'arrivo non sia il Sistema Mente Umana? Ciò che immagino dell'ascensione si basa sulla mia esperienza personale o l'ho ricevuto dai sistemi di informazioni e dalla conoscenza dell'umanità, in altre parole dal reame dell'inconscio?

Tutta l'energia, gli sforzi, l'attenzione e l'apprendimento che sono posti sul processo dell'ascensione sono un diversivo dalla vostra personale realizzazione del Sovereign Integral. È come se perseguiste l'ombra invece che l'essenza. Il sentiero dell'ascensione si colloca nella comodità di guru e maestri – sia fisici sia interdimensionali – che apparentemente supportano il vostro viaggio nella Luce e nell'Amore di Dio. In questo viaggio voi vi vedete assolti dalle responsabilità collegate alle reali condizioni di questo mondo, da fame, ineguaglianza, stupro, guerra, abuso, schiavitù, malattia, razzismo e un centinaio di altri mali. L'assoluzione proviene in forma del vostro stesso viaggio. Il diversivo. La separazione.

Realizzare la coscienza Sovereign Integral è realizzare il proprio Vero Sé come presente in tutti gli altri. Vedete la condizione della famiglia umana come vostra e la vostra condizione come quella di tutti gli altri. Siete nel momento, impegnati a smontare il Sistema Mente Umana, sapendo che quando lo fate state chiamando la coscienza Sovereign Integral a manifestarsi sulla Terra in uno strumento umano dove vi è una completa e incondizionata trasparenza e, quindi, espansione.

### Domanda/Risposta 8

**Project Camelot** – Con riferimento alla razza di esseri di cui tu sei portavoce e rappresentante, e qui devo ammettere che io stesso mi considero un membro di questo gruppo, per amore dei nostri utenti potresti, se credi, rispondere brevemente alle domande che seguono per coloro che potrebbero non conoscere il Materiale WingMakers:

- Da quale pianeta e/o tempo provengono i WingMakers?
- Si trovano qui fisicamente?
- Qual è la tua attuale missione sulla Terra?
- Hanno preso contatto o comunicato con altri umani come hanno fatto con te?

**James** – Sono quasi esattamente dieci anni da quando il sito WingMakers.com è stato lanciato sul web. Il materiale iniziale era progettato per attivare alcune persone alla coscienza Sovereign Integral. Questa coscienza non può essere inclusa nel contesto storico di anima, atma o spirito; necessitava di essere ridefinita, dato che il costrutto di anima faceva parte del Complesso Dio-Spirito-Anima (come definito nella domanda 1) e, quindi, faceva parte del Sistema Mente Umana.

Pochissime persone l'hanno realizzata in modo conscio. In effetti, negli ultimi dieci anni il Sovereign Integral è stato introdotto in modo morbido permettendogli di rimanere al caldo dietro le quinte dei siti WingMakers e Lyricus. In questa nuova era di trasparenza il Sovereign Integral si eleverà a un nuovo livello di vivacità e accessibilità.

Quelli di noi coinvolti con i WingMakers e nel Lyricus si focalizzano a presentare lo stato di Sovereign Integral e a fornire supporto a coloro che sono interessati a realizzare questa coscienza come loro Sé. Noi crediamo che la famiglia umana sia programmata a credere ciò che le viene foraggiato attraverso i sistemi di informazione e conoscenza del mondo, e che questi sistemi stimolano ed eccitano il Sistema Mente Umana assicurandosi che l'individuo si smarrisca nella divisione e nello scollegamento.

Per quanto riguarda da dove provengano i WingMakers, ciò non è importante. Noi siamo voi e voi siete noi. Questo è tutto. Il mondo manifesto della Terra, dell'umanità e della Natura tutta è uno strato della "Cipolla". Vi è anche un dominio interdimensionale composto da innumerevoli strati – e in questi strati vivono forme di vita dentro forme di vita dentro forme di vita. La sua complessità e vastità non è traducibile nel linguaggio umano.

Gli esseri che vivono nell'universo manifesto tri-dimensionale sono umani e soltanto umani. Gli esseri che vivono negli altri "strati" sono esseri interdimensionali che non si manifestano nel dominio fisico,

ma tutti gli esseri – che siano umani/fisici o non-umani/interdimensionali – fanno parte della coscienza Sovereign Integral.

Ora, sono ben consapevole che per molte persone questa rivelazione mette alla prova il loro Sistema Mente Umana tanto da sentirsi a disagio e in apprensione. Il SMU non riesce ad afferrare con facilità questi concetti perché sono al di fuori dei suoi schemi di pensiero, ma tutto quello che dovete fare è praticare la Pausa Quantica, applicare le Sei Virtù del Cuore nel vostro universo locale e guardare con gli occhi del Sovereign Integral – la presenza quantica nel vostro profondo, che non ha programmazioni, nessuna agenda, nessun inganno, nessuno fine. È semplicemente se stessa: esprime unità (*oneness*), eguaglianza e sincerità incondizionatamente in ogni respiro.

### Domanda/Risposta 9

**Project Camelot** – Se hai qualche informazione sulle varie agende delle molte razze di esseri che stanno monitorando, assistendo, interagendo, approfittandosi o manipolando la situazione qui sulla Terra, per favore parlacene per quanto ti è possibile.

**James** – Come puoi aver supposto dalla mia risposta precedente, il numero di esseri esistenti è infinito, eppure, se leggete con attenzione, io ho detto che gli umani sono i soli esseri tri-dimensionali manifesti dell'universo. Gli esseri che sono non-umani possono agire nel mondo tri-dimensionale manifesto ma, generalmente, i loro corpi non sono molto adatti alla nostra densità e perirebbero se non tornassero alla loro dimensione d'origine.

L'agenda di coloro che sono le guardie della prigione è centrata su una sola cosa: nascondere la vista delle mura della prigione dirigendo l'attenzione del Sistema Mente Umana verso intrattenimenti che stimolano i suoi sensi. Coloro che sono sensibili a questa distrazione vivono totalmente inconsapevoli di sbattere contro le pareti della prigione ogni momento della loro vita.

Quelli che hanno una diversa risonanza, il cui Navigatore di Totalità si è risvegliato e che da esso sono guidati, stanno intensificando la loro percezione delle mura della prigione e percepiscono le mura in ogni momento di veglia. Con questo, non temono le mura, non hanno paura delle guardie e non temono coloro al cui servizio sono le guardie. Il loro processo di realizzazione fa sì che sentano le mura della prigione in ogni respiro così da poterle smantellare mattone dopo mattone.

Gli esseri dentro la prigione sono sia umani che interdimensionali; la prigione è sia dei mondi fisici *che* interdimensionali. Li include entrambi. Non è come se gli umani nella prigione alla loro morte aprissero un varco nelle mura che li fa passare direttamente a uno stato di illuminazione dove godere i frutti celesti. No, la coscienza che esprimete in questo mondo vi accompagnerà nella successiva dimensione. Un umano è altrettanto in grado di lasciare la prigione come entità nel dominio interdimensionale; ricordate, l'eguaglianza e l'unità (*oneness*) non sono una condizione dell'ambiente o del dominio vibratorio.

### Domanda/Risposta 10

**Project Camelot** – Una domanda in un certo senso legata alla Domanda 9. Abbiamo prove di un conflitto al momento in atto tra due fazioni degli Anunnaki... e anche tra i Nordici e i Grigi/Rettilliani; la cosa include gli Illuminati e vari governi che possono essersi alleati stringendo patti con l'uno o l'altro lato... e la sovranità della Terra. Puoi commentare la cosa?

**James** – L'alleanza è formata soltanto all'interno dell'Élite Segreta. L'Élite Segreta è l'Incunabula. L'Élite opera secondo questa linea generale: Incunabula > Sistema Bancario > Illuminati > Società Segrete > Capi del Governo Mondiale. L'Incunabula controlla il sistema bancario e coloro che

schiacciano i “bottoni” sono ben nascosti. Nel corso del tempo, il sistema bancario è diventato la forza tramite la quale tutte le altre organizzazioni e obiettivi vengono controllati, soffocati, distrutti o autorizzati a prosperare. È il potere alfa del Sistema Collettivo e quindi per l’Incunabula fu importante, se non indispensabile, rimanere nascosta.

L’Incunabula fu originariamente progettata per preparare il regno umano al ritorno di Anu, il Re Anunnaki che aveva all’origine progettato e co-creato la specie umana. Parte del mito che circonda il ritorno di Cristo era associato con questa aspettativa, in quanto essa fu suggerita nella dottrina religiosa da chi conosceva la vera portata della Seconda Venuta.

Comunque, Anu non arriverà perché il gioco all’interno delle dimensioni si è modificato. Il piano originario era che Anu sarebbe entrato nel nostro mondo alcuni anni prima del 2012, cosa che gli avrebbe permesso di preparare il suo staff – l’Incunabula – per la fine del tempo o quello a cui i media popolari fanno riferimento come al 2012. La fine del tempo era stata progettata quale termine programmato dell’esistenza umana: la fine del Sistema Mente Umana, il crollo delle mura della prigione che avevano ingannato l’umanità impedendole di realizzare la sua vera natura di Sovereign Integral.

La fine del tempo somiglierà molto più a un forte vento che passa su un mare calmo, e soltanto quelle imbarcazioni che hanno spiegato le vele e che sono pronte noteranno gli effetti del vento. Le altre saranno così distratte e impaurite che neppure noteranno il vento o, se sì, non capiranno che sta rivelando una nuova direzione, una nuova spiaggia, un nuovo modo di manifestare la vita.

Dato che l’Élite è focalizzata sulla Rete Denaro-Potere, vede la fine del tempo come la fine del suo potere. Data questa sua percezione, cerca di mantenere la sua posizione cercando nuove forme di rapporti che possano permettere alla sua era di continuare imperterrita o, per lo meno, si la Rete Denaro-Potere si consoliderà, vuole rimanere tra coloro che sopravvivranno. Vi è quindi una grande lotta interna e di mantenimento delle posizioni all’interno dell’Élite.

Ci sono molte interpretazioni sulla fine del tempo e, come ho indicato nei miei commenti precedenti, ci sarà una certa differenza tra chi è preparato rispetto a coloro che sono immersi nel Sistema Mente Umana, quelli che si sentono completamente a loro agio e che si identificano con la prigione che esso rappresenta. Per costoro, la fine del tempo sarà percepita come se il programma avesse un virus o un *bug*. Sembrerà come se ci fosse un guasto nell’universo e si sentiranno risucchiare nel disordine. Per qualcuno sarà davvero spaventoso.

L’Élite, e questo comprende i loro alleati interdimensionali, si rende conto che il risultato finale del programma umano è un’incognita. Non lo si conosce. La sua implicazione con la Rete Denaro-Potere, l’ancora di salvezza che perpetua il suo controllo, è incerta ma lei sa che il cambiamento è alle porte e che la dimensione del cambiamento è tale da superare gli standard storici.

### Domanda/Risposta 11

**Project Camelot** – Per cortesia, puoi dirci il ruolo del channelling rispetto alle informazioni ricevute tramite remote viewing e il ruolo della profezia nel nostro movimento verso il futuro? Inoltre, qual è il ruolo delle profezie Maya, Hopi e delle altre Prime Nazioni (es., degli Aborigeni) e quanto sono precise e affidabili nel rivelare o dare informazioni sul futuro?

**James** – Il channelling è una sub-componente del Complesso Dio-Spirito-Anima (CDSA), quindi del Sistema Mente Umana. Le origini del channelling risalgono ai tentativi di Anu di automatizzare la sua immagine (*persona*) nel dominio umano perché aveva capito che l’accesso tra le dimensioni e l’ambiente



manifesto dell'umanità si sarebbe chiuso. Il CDSA fu il suo sistema di automatizzazione per incarnare la sua presenza nel mondo dell'uomo.

In origine il channelling equivaleva alla possessione demonica, dove delle entità interdimensionali si fondevano temporaneamente nello strumento umano e leggevano un copione predisposto per loro; di solito si trattava di un operatore del CDSA che intendeva portare speranza, amore, verità, saggezza e istruzioni cosmologiche all'umanità attraverso i sistemi spirituali e, in minor misura, religiosi della famiglia umana.

In tempi più recenti, il channelling è diventato più automatico, e si serve di copioni, toni vocali, atteggiamenti e accenti pre-programmati che sono impiantati nel SMU del singolo canalizzatore e che sono, quasi letteralmente, "trasmessi" per una successiva pubblicazione e diffusione tra coloro che sono in risonanza con il CDSA e cercano l'illuminazione che vi si trova.

I materiali canalizzati, data la loro vasta costruzione, sono un prodigio cosmologico tale da generare nei lettori una reverenza e una fede quasi immediata. Opere come l'Urantia Book, Conversazioni con Dio, Seth, Agartha, Alice Bailey e innumerevoli altre, sono tutti copioni preparati per l'umanità scritti da entità dimensionali sotto la direzione del CDSA e diffusi per uso umano per assicurarsi che gli umani restassero appagati da divisione e inganno sotto le sembianze di una verità spirituale e cosmologica.

Se esaminate le canalizzazioni con attenzione, vedrete che non citano il Sovereign Integral, il silenzio che è voi. Parlano dei cieli, di Dio, di esseri angelici, di intelligenze extraterrestri, del l'orientamento al servizio degli esseri asceti, del processo di ascensione dell'anima, di morale, vita pratica, allineamento con Dio, vita dopo la morte e dell'insieme dell'ordinamento insegnante-studente dell'universo. È tutto programmato per instillare la separazione e soddisfare il ricercatore per cui la verità esiste sul piano materiale e che, quindi, non deve lasciare la prigione per trovarla; basta semplicemente che legga o ascolti con la mente.

Il remote viewing attinge all'inconscio o campo unificato del Sistema Mente Umana. In questo campo di coscienza, i remote viewer possono accedere all'impronta astrale della Terra, o di qualunque altro pianeta o sistema in cui si estende il SMU, cioè l'intero universo fisico conosciuto. L'impronta astrale assomiglia a un riflesso su uno specchio granuloso. Manca di consistenza e dettagli, ma l'immagine generale c'è. È sensibile al tempo, quindi a volte e senza che il remote viewing se ne renda conto, il soggetto è temporalmente spostato e lo spostamento temporale può essere di migliaia di anni.

I remote viewer possono anche essere influenzati da campi dimensionali più sottili che non si manifestano fisicamente. Quindi, a volte, ciò che si intravede non è di questo mondo, e anche se sembra essere del mondo fisico e tri-dimensionale in realtà è del mondo astrale o mentale.

Per quanto riguarda le profezie, in particolare quella dei Maya, i Maya erano molto avanzati perché avevano degli specifici sacerdoti che erano il frutto della mescolanza genetica di umani e Anunnaki, e ciò permetteva loro di comprendere la matematica di ordine superiore del Sistema Mente Umana. Il SMU è, al suo livello di base, un'equazione matematica complessa. Mi rendo conto che ciò possa non sembrare possibile – e che lo crediate o meno non è importante, tutto ciò che dico è che affinché la profezia funzioni deve esserci la predestinazione e, se esiste la predestinazione, allora, probabilmente, la matematica avrebbe una sua ragione, o no?

In merito alle profezie, ci sono solo due temi d'importanza. Una riguarda la profezia del Gran Portale (come è conosciuto all'interno dei WingMakers) e l'altra è quella della Fine del Tempo. La profezia della Fine del Tempo è stata attribuita ai Maya ma, come ho accennato prima, questa profezia fu influenzata dagli Anunnaki per via della mescolanza genetica delle due razze, ma questa è un'altra storia.

La profezia della Fine del Tempo ebbe in realtà origine ai tempi di Atlantide. Tra la leadership di Atlantide ci fu un individuo che possedeva una così profonda conoscenza della profezia tanto che perfino Anu sapeva dell'esistenza di questo essere. Chiamerò questo individuo Cogniti, e fu lui che riuscì a percepire e, cosa ancor più importante, a richiamare e articolare la profezia della Fine del Tempo. Questa profezia fu descritta ad Anu e fu questa galvanizzante visione a indurre Anu a sigillare il Cielo dalla Terra.

La profezia di Cogniti diceva che in un lontano futuro ci sarebbe stato un individuo che avrebbe aperto la Terra ai piani interdimensionali. Che la Terra non poteva essere sigillata dal Cielo perché era destino di questo individuo rivendicare il Cielo. Questa profezia non piacque ad Anu e lo ispirò a separare gli Umani dai piani interdimensionali; creò quindi nuovi mondi che facessero parte del Sistema Mente Umana, ponendoli come programmi (il Complesso Dio-Spirito-Anima) nel Sistema Mente Umana che comprendevano i costrutti di reincarnazione, vita dopo la morte e i piani astrale, mentale e animico.

La profezia della Fine del Tempo descritta da Cogniti era una minaccia per Anu perché se la sua creazione – gli esseri umani – avessero potuto accedere alle dimensioni, avrebbero saputo di essere delle vite programmate, pallide ombre del loro vero sé. Fu quindi questa profezia a generare il CDSA, ed esso divenne uno dei più complessi labirinti dell'armamentario di Anu per l'asservimento dell'umanità.

La seconda profezia riguardava il Gran Portale e ciò riguarda il fatto che non è soltanto un individuo a scoprire il portale nelle dimensioni del Sovereign Integral, ma tutta l'umanità. Si tratta del ritorno dell'umanità al suo grado di Sovereign Integral affrancato dal SMU, ma che sempre manifestato sulla Terra in uno strumento umano. In breve, è la trasformazione dello strumento umano in uno strumento di espressione per lo stato di coscienza Sovereign Integral.

Pur avendo gli Hopi e le altre culture indigene avuto visioni profetiche, la maggior parte di queste sono programmi del SMU ben piazzati dentro le mura della prigione, oppure sono echi dei due principali temi profetici che risuonano nel dominio inconscio del SMU che ho appena descritto.

## Domanda/Risposta 12

**Project Camelot** – Ciò che abbiamo compreso è che il *Looking Glass* e altra tecnologia ET collegata al portale temporale è che ha un ruolo riguardo alla sopravvivenza del pianeta nel suo moto nel piano galattico. Lo sforzo citato da Dan Burish del Majestic, chiudere gli stargate di fabbricazione umana (per evitare una potenziale catastrofe), è una cosa reale e aiuterà davvero un passaggio morbido del nostro pianeta attraverso il piano galattico?

**James** – Il passaggio della Terra non dipende affatto da qualche salvatore o tecnologia. Tenete a mente che la famiglia umana, gli esseri dimensionali, la Terra, la Natura e l'Universo sono unificati nel Tono d'Eguaglianza (come descritto nella Filosofia dei WingMakers). È proprio per questa eguaglianza che la separazione non ha alcuna realtà. Tutto ciò che è separazione esiste nell'inganno o nel Sistema Mente Umana.

La Terra sta portandosi in questa eguaglianza ed è tutto quel che serve. Parlare di *stargate* o di altre tecnologie di manipolazione del tempo alimenta solo l'inganno della separazione. È un dramma del SMU.

**Domanda/Risposta 13**

**Project Camelot** – La saga dei WingMakers enfatizza la scoperta di ciò che può essere visto come un sistema di chakra del pianeta e un’attivazione che crea il collegamento utile a produrre un effetto tipo kundalini che porterà la Terra dalla terza alla quinta dimensione, quindi fuori dal cammino di Nibiru e da una qualche potenziale invasione di un’indesiderabile razza di esseri robotici. È un quadro tuttora preciso di ciò che deve succedere per evitare cataclismi e/o l’invasione?

**James** – La tua è un’interpretazione interessante, ma la cosa non è stata intesa correttamente. Innanzitutto, i sette siti dei WingMakers sono situati ognuno in ciascun continente e non rappresentano il sistema dei chakra ma piuttosto il regno dei simboli che si cela in ogni cultura. La mitologia dei WingMakers è un ponte dal Sovereign Integral al Sistema Mente Umana, ed è progettata per risvegliare questo interesse abbandonando le maschere del SMU a favore dell’identità del Sovereign Integral. È un processo di preparazione che è diverso per ciascun individuo, ma ogni individuo nello strumento umano è a vari gradi imprigionato nel SMU.

Ho sempre detto che il Materiale WingMakers è codificato e che queste codifiche sono progettate per preparare l’individuo a risvegliarsi alle strutture più profonde (le mura esterne della prigione) e ad aiutarlo facilitando il suo cammino nel nuovo territorio del Sovereign Integral. Il Sovereign Integral non è un regno di eterno piacere, bellezza, libertà, assenza di dolore e ultra comodità. È, invece, la consapevolezza di come tutti siamo uno ed eguali alla Sorgente Primaria e di come questo rende ciascuno di noi responsabile della prigione e della produzione delle sue disfunzioni.

Come si può morire, lasciare il corpo e muoversi in un meraviglioso e ispirante regno dei cieli quando i propri compagni umani sulla Terra soffrono in una prigione inconsapevoli del loro Sistema Mente Umana? Qualcuno direbbe che è così per via del karma e che è per questo che questi poveri esseri si sono incarnati. Anche se ciò fosse vero, esonera forse dalla responsabilità di sostenere e aiutare i propri compagni umani? Ricordate, noi siamo tutti uno. Tutti noi esistiamo nel Tono d’Eguaglianza come Sovereign uniti come Sorgente Primaria.

Ciò che succede a uno succede a tutti.

Quando parlo di chi si è smarrito nella prigione e non lo sa, non mi riferisco agli oppressi – a chi muore di fame nei campi profughi, a chi soffre di insormontabili problemi di salute o a chi viene abusato (tanto per nominarne alcuni). No, mi riferisco a virtualmente tutta l’umanità incarnata sulla Terra, e a chi è passato al piano astrale o mentale e vi rimane tuttavia imprigionato. Se voi non avete realizzato il Sé come Sovereign Integral, siete da qualche parte all’interno della prigione e, benché sia ovvio, bisogna dire che questo include anche le guardie e i secondini della prigione.

Ora, la forza robotica cui hai fatto riferimento (gli *Animus*, nella mitologia dei WingMakers) è una rappresentazione simbolica della forza oscura. Non sono reali, non nel senso di essere una minaccia per l’umanità, ora o in futuro.

Quelli che hanno elevato la propria coscienza e approfondito la loro percezione fino a poter percepire e aver un’esperienza – non importa quanto fugace – del Sovereign Integral, sono coloro che devono esprimere questo nuovo stato con sincerità e immediatezza. È il tempo del *Nunti-Sunya*, il messaggero del silenzio o vuotezza. Questo è l’antico termine codificato per la Fine dell’Imprigionamento. La “vuotezza” è la presenza quantica o lo stato in cui esiste il Sovereign Integral.

Come ho detto in una risposta precedente, Nibiru non è più una minaccia per la Terra. La nostra minaccia è il Sistema Mente Umana e la sua natura di auto-perpetuazione.

**Domanda/Risposta 14**

**Project Camelot** – Abbiamo un testimone che dice che gli Anunnaki sono qui e che lavorano con i governi attuali e sulla nostra base su Marte. Sei d'accordo? Nibiru è un planetotide che contiene il lato negativamente orientato degli Anunnaki e si sta dirigendo verso di noi?

**James** – Concordo che gli Anunnaki siano qui, ma non sono una minaccia. Come ho affermato prima, la vera minaccia è l'indifferenza che la gente ha nel portare quello che è il loro mondo dal SMU al Sovereign Integral. L'Élite, a ogni livello, indirizza l'attenzione dell'umanità su quelle iniziative che edificano il mondo in funzione delle loro necessità. Il Nuovo Ordine Mondiale esiste ora e gli Anunnaki e le loro postazioni lo tengono ben sotto controllo. A prescindere da come lo si voglia chiamare, il mondo è davvero sotto un nuovo ordine, e all'interno dell'Élite c'è chi sta valutando la consapevolezza delle masse su questi cambiamenti e la loro reazione a essi.

Per essere certa di poter gestire la ribellione di massa dell'umanità, l'Élite si serve dell'intrattenimento, dei media e dei sistemi di religione, governo ed educazione al fine di desensibilizzare l'umanità alle questioni reali e mantenere la sua attenzione su cose banali e superficiali, monitorando di continuo le sue reazioni a questo monitoraggio.

Potete controbattere che questa è paranoia, oppure che le persone sono semplici e facilmente manipolabili. Che scegliate l'uno o l'altro caso, avete attivato il vostro Sistema di Polarità: complimenti! O risuonate al Sistema Mente Umana o risuonate al Sovereign Integral. Se risuonate a quest'ultima, allora permettete alla vostra risonanza di guidarvi e, con noncuranza, staccate l'attenzione da quegli elementi che riflettono o costituiscono il SMU.

**Domanda/Risposta 15**

**Project Camelot** – Che cosa sai delle basi sulla Luna e su Marte e delle varie razze (compresi gli umani) là presenti?

**James** – Mi scuso se sembra un disco rotto che continua a ripetersi, tuttavia anche se rispondo affermativamente alla tua domanda, e cioè che ci sono basi sulla Luna (e su altri pianeti del nostro sistema solare), molte di queste basi, però, non si manifestano nella nostra dimensione umana. In altre parole, un umano potrebbe stare davanti a queste basi e non percepirle per nulla. Questo fenomeno è simile a quello degli orb che le persone fotografano ma che non riescono a vedere con i loro occhi umani, come pure gli UFO ripresi dalle macchine fotografiche ma non osservati a occhio nudo.

La maggior parte dei veicoli spaziali extraterrestri sono visibili (quando lo sono) solo per brevi periodi di tempo per via del sistema gravitazionale della Terra che "attrae" le loro navicelle nella nostra dimensione rendendole visibili ai nostri sensi. Questi campi gravitazionali non sono un fattore sulla Luna.

Le basi furono impiantate da altre razze, soprattutto dagli Anunnaki, come posti d'osservazione e depositi.

**Domanda/Risposta 16**

**Project Camelot** – Quale successo avranno i Poteri Costituiti (*Powers-that-Be*) a sopravvivere a un'inversione dei poli o ai cataclismi, nelle basi sotterranee che hanno costruito a tal scopo?

**James** – Le basi sotterranee esistenti non sono immuni ai cambiamenti. Se la Terra/Natura vuole che tutta l'umanità percepisca la compressione che i mondi quantici hanno sui mondi manifesti, non ci

sarà luogo dove evitarlo. Terremoti e inondazioni, per fare un paio di esempi, possono danneggiare le installazioni sotterranee come, se non più, possono danneggiarle sopra la terra. Chi crede di poter manipolare la Terra/Natura senza conseguenze imparerà diversamente.

Per essere chiaro, riguardo alla Terra/Natura non sto suggerendo che siano imminenti o inevitabili dei terribili cambiamenti, sto invece dicendo che nessuno sarà immune dai loro effetti qualora ci fossero, perché noi siamo uno ed eguali a tutto ciò che vive. Nell'Élite c'è chi crede di avere l'immunità, ma costoro si sono così smarriti nei programmi del loro SMU da illudersi e suggestionarsi a credere che le loro azioni non si ritorceranno su di sé seguendoli nella dimensione successiva, incastrandoli fin quando perdoneranno e saranno perdonati.

Questo perdono non è un'espressione biblica o un luogo comune religioso; è la natura del Sovereign Integral che rimane inaccessibile fin quando l'individuo che è nell'espressione umana (SMU) si ribella dentro di sé e proclama al suo universo locale: MAI PIÙ! Mai più farò parte di questo inganno. Mai più contribuirò con la mia energia a opere ingannatrici. Mai più me ne starò ignavo mentre gli altri soffrono. Mai più mi dibatterò nel dubbio e permetterò a chi sta al potere di decidere del mio destino. Mai più sarò risucchiato nelle distrazioni dell'Élite. Mai più riserverò il mio attivismo per un tempo futuro... il tempo è ORA.

Se fate così – non solo a parole ma con le azioni – vedrete aprirsi nella vostra vita uno spazio, una specie di vuotezza e di silenzio privi di abbellimenti umani o definizioni. Questo è il luogo in cui potete ergervi e irradiare l'unità (*oneness*), l'eguaglianza e la sincerità del Sovereign Integral. Questo è l'attivismo che cambierà il mondo. Non saranno le organizzazioni, le sette o le armi a portare il cambiamento. Queste non possono tener testa all'Élite. Soltanto il Sé, il Sovereign Integral che opera in armonia con la Terra/Natura può contrastare l'Élite e inaugurare l'era della trasparenza e dell'espansione.

Quando esprimete un'autentica e sobria auto-valutazione in tutti le sue consistenze e complessità, state invitando i nuovi comportamenti del Sovereign Integral. Questi sono tutti segni di perdono autentico; non è la resa bigotta e iper-emotiva di un seguace in preda al senso di colpa che intona meccanicamente rituali di perdono. L'apatia, la cecità o l'assoluta devozione alla Rete Denaro-Potere, valgono riguardo all'accesso allo stato di Sovereign Integral: ne sarete chiusi fuori. Il perdono è la formula attiva di auto-valutazione della vostra situazione del momento e l'applicazione di nuovi comportamenti in risonanza con il Sovereign Integral.

Riflettete sulla vostra vita in ogni istante e osservate se state operando all'interno del Sistema Mente Umana o se state silenziosamente procedendo a tagliare i fili che vi legano ad esso. Se sentite che il vostro comportamento riflette uno stato di unità (*oneness*), eguaglianza e sincerità, allora siete in risonanza con il Sovereign Integral.

### Domanda/Risposta 17

**Project Camelot** – Ti considereresti un viaggiatore temporale tornato per aiutare il pianeta durante questa transizione? Vedi qualche altro grande insegnante o figura di rilevanza da questo punto di vista?

**James** – Come chiunque altro incarnato in uno strumento umano e che vive questo tempo, io sono sia il mio Sé sovrano e sono la Sorgente Primaria. Sono più consapevole di questo stato di qualcun altro, ma questa è l'unica differenza. Sono uno di quelli che si sono affacciati alla vita fuori dalla prigione e ne sono ritornato non con la descrizione dell'"altro lato" ma con opere codificate, tecniche e sistemi comportamentali in grado di aiutare le persone ad allinearsi con il loro Sé preternaturale ed entrare nella nuova era della trasparenza e dell'espansione con maggior facilità.

**Domanda/Risposta 18**

**Project Camelot** – La nostra filosofia è che nascondersi in piena vista è più saggio... o, in altre parole, che il miglior posto per nascondersi sia all'aperto. Tu hai scelto di rimanere nascosto e, per lo più, anonimo. Potresti spiegarci la filosofia che sta dietro a questo, la tua esperienza con i Poteri Costituiti, la loro sorveglianza su di te e il tuo lavoro, e quali sono le circostanze o condizioni che potrebbero spingerti a presentarti di persona in futuro?

**James** – Il mio anonimato non è per nascondermi ai Poteri Costituiti. Io sono un essere infinito proprio come voi e chiunque altro. Il motivo del mio anonimato è perché desidero che le mie opere siano per se stesse, senza la connotazione di una personalità o di un'immagine, dato che io non sono un'immagine o una personalità. Inoltre, i Poteri Costituiti sanno chi sono e come trovarmi qualora ne avessero l'intenzione.

Il mio ruolo, da singolo essere che posso sembrare, è di ri-presentare il Sovereign Integral all'umanità. È una parola-concetto codificata che ha molti, moltissimi strati. Alcune persone risuoneranno immediatamente al concetto che contiene, non sapendo veramente il perché o quale sia il significato della parola. Questo concetto fu introdotto dieci anni fa attraverso il sito WingMakers.com ed è stato rivelato solo fino a un certo livello. Ora, attraverso questa comunicazione e quelle che seguiranno, è stato rivelato un nuovo strato del suo significato.

Il Sovereign Integral è l'Essere trasparente d'espansione, unicamente idoneo per l'era in cui abbiamo iniziato a entrare. È il portale attraverso cui l'individuo può sperimentare la Sorgente Primaria con unità (*oneness*), eguaglianza e sincerità incondizionate. Non è l'anima o lo spirito. Non è Dio. Non è associato al Complesso Dio-Spirito-Anima (CDSA). È fuori dal costruito del Sistema Mente Umana. Ed è proprio questo il motivo per cui può essere difficile capire ciò che il Sovereign Integral è, e perché ciò richieda una significativa preparazione al fine di sperimentare le sue incomparabili qualità ed espressioni dimensionali.

Il Sovereign Integral è fuori dalla prigione, eppure – data la sua natura infinita – racchiude la prigione. Quale elemento che racchiude il corpo umano è vicino quanto il respiro che circola nel vostro strumento umano, pur restando nel suo stato quantico in vuotezza e silenzio. Capisco che la descrizione di vuotezza possa sembrare insoddisfacente e, per qualcuno, un po' spaventosa, ma la vuotezza di cui parlo è semplicemente l'assenza dell'illusione: gli inganni e le separazioni del Sistema Mente Umana.

Per concludere, dato che questa è l'ultima vostra domanda, voglio aggiungere che mi rendo conto che le mie risposte a questa serie di domande possono produrre un senso di smarrimento in alcune persone – e forse non subito ma nei giorni e nelle settimane successive, potrete giungere qui nel corso del vostro processo. Voglio assicurarvi che ciò è normale. Questo senso di smarrimento è la conseguenza del lasciar andare le cose che vi legano al vostro Sistema Mente Umana; e tutto ciò che taglia questi fili che vi legano, che afferma che tutte le vostre forti credenze date da molte vite si basavano su dei programmi di inganno, è cosa molto difficile da accettare senza provare un senso di perdita o sentirsi smarriti.

Tutto ciò che posso dirvi è che qualcuno di voi, quando si sente smarrito – persino a disagio con i suoi pensieri e le sue sensazioni – sarà vicinissimo a ritrovarsi. Che sia questo riconoscimento a confortarvi. Per molte persone il riconoscimento del Sovereign Integral arriva a ondate, come se fossero strati che vanno sfogliandosi uno alla volta permettendo una graduale piena comprensione, e quando per ciascuno di voi avviene questa comprensione è una cosa che è meglio esser lasciata nel mistero. Non saprete quando arriverà, ma nella nuova era le condizioni sono favorevoli e il processo viene accelerato da preparativi come la Pausa Quantica.



Vi prego di essere pazienti con il vostro processo. Nel Lyricus questo processo viene chiamato *Punto d'Origine* perché quando succede fate esperienza di voi fuori dal Sistema Mente Umana e sentite che il vostro Sé è tornato alla sua origine, cosa che naturalmente non ha mai lasciato, ma che viene percepito come un ritorno quando passate dal Sistema Mente Umana al Sovereign Integral. Questa sensazione di ritorno dura soltanto una frazione di secondo fin quando la verità non viene totalmente recuperata.

Quelli di voi che hanno seguito le opere dei siti WingMakers.com, Lyricus.org ed EventTemples.org, potrebbero chiedersi perché queste mie risposte sono così dirette e provengono da una diversa geometria rispetto le mie opere precedenti. Ci sono numerose ragioni, una di esse è che ora ci troviamo in un tempo nuovo; l'era della trasparenza e dell'espansione è in corso e si sta scontrando con i fini dell'Élite. Un'altra ragione è che le domande che Kerry e Bill hanno fatto non mi sono mai state fatte prima in un forum pubblico, ed è per questo che sentite parlare di questo materiale per la prima volta. E, infine, dato che fa parte del mio impegno personale rivelare il prossimo livello del Sovereign Integral, è necessario rimuovere alcune smussature impiegate nella versione iniziale del concetto.

Ciascuno di voi deve chiedersi: chi sarei io se i maestri, o Dio, o la Luce, o un salvatore extraterrestre, non esistessero? Che cosa farei io, se nel mio mondo *io* fossi tutti loro? È tempo che vi assumiate la responsabilità di voi stessi, di alzarvi e incarnare l'unità (*oneness*), l'eguaglianza e la sincerità di chi voi siete, perché non potete ripararvi dietro un Essere Supremo o un Maestro ed esprimere lo stato di coscienza Sovereign Integral.

In conclusione, tutto questo impero dell'inganno, quello cui mi sono riferito come a una prigione, fu creato al fine di asservire gli umani senza far loro sapere di essere schiavi. E tutto il lavoro fin dal primo asservimento dell'umanità fatto da Anu, è stato un inganno poiché gli umani mai sarebbero andati avanti in tal modo se non fosse ci stato un inganno, e Anu e l'Élite lo sapevano per certo. La Sorgente Primaria si sta ri-attivando nella famiglia umana; potete trovarvi in una condizione di oblio, ma non è aver dimenticato. Voi non avete dimenticato.

## DOMANDE AGGIUNTIVE

Le diciotto risposte precedenti date da James al Project Camelot catalizzarono poi nuove domande e fu chiesto a James se volesse rispondere ad altre domande, per maggiore chiarezza. Qui di seguito le nuove otto domande.

### Domanda/Risposta 19

**Project Camelot** – Chi era Anu, qual era il suo obiettivo e perché?

**James** – Anu arrivò a regnare sugli Anunnaki grazie alle sue capacità superiori e alla sua mente manipolatrice, cosa che lo lanciò come “Salvatore” della sua razza e che egli arrivò a vedere come suo naturale diritto per tutte le dimensioni della sua creazione. Approssimativamente, secondo la definizione umana, Anu è Dio.

L'obiettivo di Anu ha molte sfaccettature ed è problematico fissarlo con precisione perché in realtà dipende dalle coordinate spazio-temporali in cui si fanno le valutazioni. Da una coordinata, si può dire che la sua relativa genialità lo ha fornito di un alone di divinità; tuttavia, da una diversa coordinata, si potrebbe dire che è Satana, e la verità è che egli è entrambi, sempre secondo una definizione umana.

Nei piani interdimensionali dell'esistenza dove vivono entità ed esseri come espressioni individuali della Sorgente Primaria, ci sono razze di esseri che esistono in differenti densità vibratorie. Ci sono

molte razze differenti e, proprio come in Natura, c'è un processo di selezione naturale che determina quale specie sarà in posizione dominante tra le varie razze. Gli Anunnaki sono una razza di esseri che assunse una posizione dominante nei piani interdimensionali e fu il loro re, Anu, a prevedere il processo che lo avrebbe catapultato a Divinità. Questa storia è stata narrata in un centinaio di modi diversi nelle varie mitologie, tuttavia su questo pianeta Anu è adorato come Dio con sincerità da chi è comunque ignaro dell'origine del concetto di Dio.

Lo scopo di Anu, per quanto riguarda l'umanità, era di creare una razza fisicamente manifesta di esseri che egli potesse controllare. Fu il suo impulso creativo che lo portò a perseguire la Divinità e a essere adorato dalla sua creazione, ma egli sapeva che questo poteva succedere solo se fosse stato in grado di asservire la vera natura dell'umanità in uno strumento umano che si conformasse al Sistema Mente Umana e ai suoi vari sotto-sistemi.

L'impulso di essere un Creatore-Dio era una sfaccettatura della mente estremamente dotata di Anu, che a sua volta fu il prodotto della sua codifica genetica, dato che lo concepì senza che ci fosse la necessità di salvare la sua razza e civiltà. Fu al di fuori del calderone della necessità che egli cominciò a immaginare di creare una razza di lavoratori sulla Terra. Fu solo dopo decine di migliaia di anni dall'inizio dell'esperimento della genetica umana, quando la razza umana era oramai stata avviata, che l'espressione umana iniziò a diventare un'ossessione importante per altre razze interdimensionali.

Questa ossessione generò le diverse mitologie di esseri extraterrestri che vivevano su altri pianeti come umani e che utilizzavano veicoli spaziali per visitare la Terra – alcuni benevoli, altri non così amichevoli. Comunque, come ho detto prima, la razza umana è veramente la sola forma di vita del suo genere nell'intero universo in termini di livello di densità e di manifestazione fisica, e ciò si deve alla sperimentazione di Anu di progettare strumenti umani che potessero essere asserviti al Sistema Mente Umana.

Anu era un maestro dell'osservazione. Comprensiva l'essenza degli esseri e si servì di questa comprensione per manipolarli. Egli sapeva che tutti gli esseri, nella loro essenza fondamentale, erano codificati a servire. Nel Sovereign Integral è presente questa naturale infusione a servire l'unità (*oneness*) di tutti gli esseri, solo che, come Anu comprese, questa innata aspirazione a servire era anche una debolezza che poteva essere sfruttata – nel senso che gli esseri possono essere manipolati nell'asservimento che lo sappiano.

La mitologia che l'oro fosse l'obiettivo per il quale Anu ha manifestato questo intero sistema di creazione, è soltanto il motivo apparente. Anu aspirava a un progetto ben più vasto: essere Dio di tutti gli esseri – interdimensionali e dimensionali (umani) – e acquisire il potere di controllare il destino di un pianeta, di una razza, di un gruppo o di un individuo, il potere conferito a colui che ha creato il sistema. Anu credeva, o forse considerava, di fornire semplicemente agli umani e agli esseri interdimensionali il fine di servire Dio.

Alla vostra domanda sul *perché* Anu l'ha fatto, rispondo che si è trattato semplicemente di potere, ma non del potere che potremmo pensare riferito all'amministratore delegato di un'azienda o al presidente di una nazione; si trattava di un potere esteso al punto da includere intere razze e pianeti; ma neppure questo fu il motivo. La motivazione era più sottile: si trattava di asservire la coscienza Sovereign Integral, sapendo che essa era molto più potente, più intelligente e più consapevole persino di Anu. Questo era il vero motivo di Anu: controllare quel che era più grande di lui. Si tratta di un potere che è inconcepibile nel nostro regno umano, e una volta che questo potere fu raggiunto, si aggiunse il desiderio di ancor maggior potere e, quindi, di più sofisticati sistemi di controllo.

Sono questi sistemi di controllo "impilati" uno sull'altro che hanno infine rallentato la percezione del tempo e, in un certo senso, hanno permesso ad Anu di operare in un tempo completamente diverso.

Questa differenza di tempo gli permise di sopravanzare le altre razze e controllare la manifestazione degli eventi come un burattinaio cosmico. Le altre razze si trovarono quindi svantaggiate in quanto *ricevitori* di eventi e non più *creatori*. Si trovarono dietro il flusso della creazione in una lotta continua per tenere il passo, per riuscire a capire, mentre, in un certo senso, Anu era mille miglia avanti, a calcolare le sue mosse che le altre razze avrebbero incontrato in un tempo completamente diverso.

### Domanda/Risposta 20

**Project Camelot** – Se i WingMakers sono la Razza Centrale e la Razza Centrale sono gli déi creatori o Elohim, allora il Ra Material e le successive canalizzazioni, per esempio, quelle di Wynn Free e altri che affermano di canalizzare gli Elohim sono illusioni del CDSA, oppure stanno invece canalizzando i WingMakers o la Sorgente Primaria?

**James** – Vorrei rispondere alla vostra domanda con un’analogia. Diciamo che vi porto in una stanza completamente buia, una stanza dove non c’è un solo fotone, tuttavia io so che in questa stanza c’è un dispositivo, e so dov’è per esperienza. Quando aziono il dispositivo, questo emette dei fotoni di luce da una sorgente presente nella stanza, fotoni che io focalizzo e controllo con precisione. Se giro la manopola verso l’alto, il numero di fotoni aumenta tanto da poter iniziare a vedere gli oggetti della stanza dapprima molto debolmente; e si vedrebbe che la stanza non è un nero vuoto ma che contiene degli oggetti, anche se ancora non si sa di quali oggetti si tratta.

Ora, se io concentro l’emettitore di fotoni su un oggetto specifico e giro la manopola aumentandola a sufficienza, vedreste che questi è l’anima umana. Se alzo ancor di più la manopola e i fotoni si diffondono ancor di più, vedreste il complesso Dio-Spirito infuso nell’anima umana in modo simile al sistema circolatorio. Se continuassi ad aumentare l’emissione con un numero maggiore di fotoni nella stanza, vedreste che ci sono degli oggetti lontani sullo sfondo, dietro il Complesso Dio-Spirito-Anima e che questi oggetti sono ancor più debolmente illuminati e misteriosi nella loro espressione.

Gli oggetti che stanno dietro, così debolmente illuminati da rimanere sconosciuti, sono il Sovereign Integral e la sua espressione collettiva: la Sorgente Primaria. Il Complesso Dio-Spirito-Anima (CDSA) è presente in questa stanza, ed è il primo oggetto ad essere illuminato dalla luce. Alla fioca luce di qualche migliaio di fotoni, il CDSA diventa l’oggetto di interpretazione di migliaia, se non di milioni, di esploratori spirituali. Nessuno lo vede in modo così chiaro da essere definito una volta per tutte, quindi le interpretazioni si perpetuano da un’era all’altra.

Se io volgessi l’emettitore di fotoni verso gli oggetti in lontananza e alzassi la manopola, l’osservatore percepirebbe ora che il Sovereign Integral è scollegato dal Complesso Dio-Spirito-Anima e che il CDSA è un qualcosa che in realtà elimina e oscura dalla vista del Sovereign Integral. È impossibile volgere la luce verso il Sovereign Integral senza illuminare anche la soppressione prodotta su di esso dal Complesso Dio-Spirito-Anima, ma ciò non significa che coloro che trasmettono il CDSA siano illusi o insinceri. Significa soltanto che nella realtà più profonda del Sovereign Integral il CDSA si rivela come una forma di soppressione e che non è sostanzialmente collegato in alcun modo al Sovereign Integral o alla Sorgente Primaria.

Sono stati costruiti dei ponti tra il Complesso Dio-Spirito-Anima e il Sovereign Integral perché alcuni individui sono consapevoli dello stato di Sovereign Integral a livello inconscio, ed essi stanno costruendo dei ponti dal CDSA verso questa più profonda realtà, inconsapevoli della destinazione ultima del loro ponte.

Ora, torniamo alla vostra domanda particolare. Coloro che canalizzano non sono consapevoli della fonte specifica da cui sorgono le loro informazioni. Il channelling è un’inclusione del Sistema Mente Umana la cui fonte d’origine può essere sconosciuta, nascosta o erroneamente attribuita. Non

proviene dallo stato di Sovereign Integral e neppure dalla Sorgente Primaria, perché quelle informazioni non possono essere trasmesse con parole o immagini. Ovunque vediate parole e immagini dovete sapere che esse emergono dall'interno del Sistema Mente Umana e, sì, ciò include queste parole.

Coloro che cercano di costruire dei ponti dal Sistema Mente Umana allo stato di Sovereign Integral non hanno altra scelta se non quella di usare parole, suoni, tecniche, tecnologie e immagini per ispirare gli esseri umani ad abbracciare questa nuova era di trasparenza ed espansione. Dato che questi “ponti” si esprimono con gli strumenti del SMU anche quando cercano di svelare gli “oggetti più sul fondo della stanza”, sono solo capaci di rivelarne la forma in generale o il contorno. Tutto questo fa parte del processo di transizione ma, come ho sempre detto, preparatevi a sbarazzarvi delle vostre credenze – vedetele come usa-e-getta – perché *non* sono appendici del Sovereign Integral, dato che le credenze vengono dalla mente e soltanto dalla mente.

### Domanda/Risposta 21

**Project Camelot** – Anche se dici che non esiste l'ascensione nel senso tradizionalmente compreso del termine, tuttavia dici che ci stiamo spostando in un'era di trasparenza e di espansione dove le forze del Sistema Collettivo stanno cedendo... dove la coscienza Sovereign Integral è più accessibile.

Che cosa causa questo cambio di era... dove noi, come dici tu, abbiamo raggiunto il vertice della piramide della vita manifesta? In un certo senso, se il SMU è un labirinto o una matrix di inganno che si estende in tutto l'Universo conosciuto o multiverso... che potrebbe anche essere detto un Gioco, allora, fondamentalmente, l'auto-realizzazione della nostra vera natura come Sovereign Integral o Sorgente Primaria, è uscire dalle risultanze del gioco/matrix con la fine del gioco o senso di unità (*oneness*)?

**James** – L'ascensione non è un processo individuale perché l'individuo non è separato dalla sua essenza fondamentale e neppure ha bisogno di un intermediario per ri-familiarizzarsi con questa essenza, quella a cui in questa intervista mi sono riferito come Sovereign Integral. Ciò di cui l'individuo ha veramente necessità è di staccarsi dall'artificio del Sistema Mente Umana; e tutto quello che questo richiede è l'evolvere della consapevolezza che nasce ed è sostenuta durante la Pausa Quantica, o da un suo equivalente.

La causa dietro l'era della trasparenza e dell'espansione è multi-sfaccettata, ma prima di suggerire qual è, permettetemi di parlare del suo scopo, perché le cose sono sempre collegate. Lo scopo di questa nuova era è il transfer di conoscenza, in relazione al Sovereign Integral, così che l'umanità possa iniziare a vivere – attraverso l'autentica espressione di sé – i comportamenti del Sovereign Integral qui sulla Terra. In altre parole, gli inganni che perdurano in questo mondo, i sistemi di copertura, gradualmente si dissolveranno e man mano che questo macro-processo si dispiega parallelamente al transfer individuale di conoscenza, la Sorgente Primaria può prendere dimora nei mondi dimensionali per la Prima Volta.

Nei vari testi spirituali, vi si fa riferimento come al “Cielo in Terra”. Nel Lyricus ci riferiamo a questo come al Gran Portale, e se il significato preciso può differire, l'evento generale è lo stesso.

Ora, per quanto riguarda la causa, l'era della trasparenza e dell'espansione è il prodotto della naturale presenza del Sovereign Integral, di Esseri interdimensionali benevoli, della trasformazione della Terra/Natura in termini di spazio-tempo, e del portale nei regni interdimensionali aperto negli ultimi dieci anni. Permettetemi di trattare questi punti uno ad uno.

Il Sovereign Integral esiste qui e ora, un Essere infinito celato in quel che alcuni chiamerebbero il sistema finito di mente-corpo umano o strumento umano. All'interno di questa presenza, la *Presenza Quantica*, vi è una connessione a livello quantico tra tutte le espressioni di vita ed è tramite questa connessione che la trasformazione – dell'intero – è possibile. Man mano che più espressioni individuali si allineano alla Sorgente Primaria e dedicano la loro espressione di sé come deflusso dal Sovereign Integral, questa nuova consapevolezza e capacità si trasferisce a tutta la vita. In altre parole, la Presenza Quantica *trasmette* e, man mano che trasmette, trasforma l'intero. È certo che questo è un processo che impiega eoni di tempo ma sta ora raggiungendo la massa critica sulla Terra, nella Natura e nell'umanità.

Analogamente, vi è l'uso del Sistema di Manipolazione Genetica (SMG) da parte di altre entità interdimensionali che, diversamente da Anu, hanno scopi benevoli. Se ricordate, all'inizio dell'intervista ho affermato che il SMG è un sistema aperto ed è per questo motivo che altri esseri interdimensionali erano così interessati all'umanità. Ci si riferisce a questi esseri come ai Grigi, ma loro sono solo un esempio. Nel multiverso conosciuto lo strumento umano è unico, ed è per questa ragione che altre razze hanno una tale ossessione per le sue qualità e capacità.

Queste razze interdimensionali si servono di navi spaziali come mezzo per attraversare i domini vibrazionali. In altre parole, non è lo spazio che attraversano, per come noi pensiamo lo spazio; si servono dei loro veicoli spaziali, invece, per superare le densità vibrazionali. Se stessero per periodi prolungati nel nostro dominio vibrazionale, si manifesterebbero e diverrebbero visibili ai nostri sensi, e se si manifestassero per lunghi periodi di tempo non sarebbero poi più in grado di tornare alla loro dimensione. Questo è dovuto ai nostri campi gravitazionali e alle invisibili differenze tra i due domini di esistenza.

Alcuni di questi esseri interdimensionali, quelli che si sono materializzati, si sono trasferiti in basi sotterranee o, in alcuni casi, hanno trasformato il loro corpo fisico per permettere di integrarsi ragionevolmente bene nella società umana.

La curiosità per la condizione umana è il motivo principale degli UFO, dell'influenza extraterrestre e della loro interazione. L'umanità è stata esaminata e studiata come nessun'altra specie, e Anu era chiaro nel permettere che altre razze potessero studiare ma non influenzare. Comunque, c'erano alcuni esseri che non erano visibili ad Anu e agivano indipendentemente dagli Anunnaki e dai loro alleati, e qui sto facendo un diretto riferimento ai WingMakers.

Il Sistema di Manipolazione Genetica (SMG) è collegato alla regione dell'inconscio del Sistema Mente Umana. Quindi, se una modificazione verso il SMG viene fatta da una minima percentuale di umani, questa si trasferisce alla famiglia umana tramite l'inconscio o Mente Genetica. Illustrare la storia di come i WingMakers si sono serviti del SMG per aprire i portali tra il dominio umano e i domini interdimensionali, richiederebbe molto più tempo di quanto io ne abbia nel contesto di questa intervista, ma dirò soltanto che i WingMakers hanno adattato alcuni degli impianti nel SMG per permettere a certi individui della famiglia umana di ri-concettualizzare e, in alcuni casi, sperimentare l'anima umana affrancata dagli imprinting del Complesso Dio-Spirito-Anima.

La Terra/Natura sta attraversando la sua trasformazione, stimolata dalla sua risonanza con le nuove energie spaziali e dal suo stesso risveglio come conseguenza della condizione umana. La Terra/Natura è ben consapevole dell'influenza umana sui suoi regni e questa influenza ha stimolato le sue difese o strategie di continuità della vita. Forse è difficile da comprendere che la Terra/Natura è consapevole del Sistema Mente Umana quando noi per primi siamo ampiamente ignoranti della nostra condizione, ma è così. La Terra/Natura si rende conto che l'umanità deve risvegliarsi alla sua vera essenza, o la Terra/Natura sarà destinata a vivere schiavizzata da coloro che si sono auto-schiavizzati.

Riguardo ai portali che sono stati aperti tra la dimensione umana e i reami interdimensionali, ciò è avvenuto per la prima volta nel 1998. Questi portali furono gli esempi che rivelarono come Anu avesse virtualmente ingannato tutti gli esseri attraverso la creazione di domini mediatori progettati come programmi dentro programmi dentro programmi, il cui scopo era di porre Anu come Dio di tutti.

Ci sono poi tutti quei resoconti storicamente registrati di individui che hanno viaggiato nei Cieli e dei loro incontri con angeli e maestri. Questi resoconti sono così numerosi da sembrare quasi come se fossero comuni. Non è così. Prima che i portali si aprissero nel 1998, chi viaggiava nei Cieli interagiva con i regni della mente e/o i domini astrali. L'era della trasparenza e dell'espansione è iniziata nel 1998 e continuerà indefinitamente nel vasto futuro che attende l'umanità e i suoi alleati interdimensionali.

## Domanda/Risposta 22

**Project Camelot** – In un certo senso, questo concetto non è altro che l'illuminazione, come viene più in generale chiamata la Realizzazione Diretta della nostra divinità, concetto ben conosciuto nella filosofia orientale... così come il riconoscimento che noi siamo, fummo e sempre saremo... Dio o la Sorgente Primaria.

**James** – Anu ha codificato nell'essere umano il desiderio della ricerca dell'illuminazione e, allo stesso tempo, ha creato il Complesso Dio-Spirito-Anima per soddisfare in parte questa ricerca. Dico "in parte" perché per la maggioranza delle persone la ricerca inizia su un sentiero, poi passa a un altro, poi a un altro e a un altro ancora. Nel corso di una vita, la persona media ha cercato in dozzine di sentieri religiosi, scientifici, occulti e spirituali, e la sua ricerca continua. Questo è dovuto al programma codificato negli esseri umani e rinforzato dal Sistema Mente Umana, che stimola la ricerca di Dio-Spirito-Anima *fuori* dall'individuo, anche quando l'insegnamento dice chiaramente che il "Regno dei Cieli è dentro di voi".

Se voi foste il creatore dell'umanità e voleste conservare segreta la sola cosa che risponderebbe a *tutte* le domande che riguardano il Sé e che rende ogni ricerca della verità obsoleta, dove nascondereste questo stupefacente segreto? Se foste saggi, lo porreste proprio davanti a tutti, ma porreste anche nella vostra creazione l'insaziabile desiderio di cercare la verità nei libri, nelle conferenze, presso gli eruditi spirituali, i santi, i profeti e i saggi, in tecniche spirituali, in sciamani, streghe, testi antichi, chiese, sinagoghe, moschee, ashram, siti web e in un centinaio di altri posti. È così che si nasconde la risposta di tutto a tutti, ed è proprio questo che Anu ha fatto.

Il concetto orientale di Realizzazione Diretta o Auto-Realizzazione o Realizzazione di Dio, fa parte dell'opera di ponte di cui ho parlato rispondendo alla Domanda 20, ma questo, salvo poche eccezioni, si collega ancora alla realizzazione del Complesso Dio-Spirito-Anima tramite la mente. Ci sono alcuni che hanno intravisto lo stato di Sovereign Integral, ma si tratta di una piccolissima percentuale e, per certi versi, questa magra percentuale è data dalla mercificazione della gerarchia spirituale dei sentieri orientali e dalla loro propensione alla separazione espressa dal loro ordinamento insegnante-studente.

Coloro che hanno accesso allo stato di Sovereign Integral possono ripetere questa loro accessibilità a volontà. Hanno l'accesso ai reami interdimensionali fuori dal Sistema Mente Umana e dai corrispondenti sistemi corollari di soppressione; costoro sanno come nutrire questo accesso allo stato di Sovereign Integral e, viceversa, come far morire d'inedia la struttura di soppressione. Questi sono un numero estremamente piccolo di esseri umani.

Se leggete *Cosmic Consciousness* di Richard Maurice Bucke, l'autore fornisce il resoconto di alcuni dei più grandi esploratori spirituali della storia, con i dettagli di come fossero intrisi di una misteriosa luce non-fisica e di un limpido senso di unione con tutta la vita. In tutti i casi, virtualmente, l'esperienza di coscienza cosmica fu un improvviso, inspiegabile e profondo senso di unione (*oneness*) con l'universo,



una sensazione che durò molti giorni e influi positivamente su di loro per il resto della loro vita. La maggior parte di coloro che sperimentarono questa coscienza cosmica sentì di essere diventata un “canale” di questa energia nei loro scritti, nell’arte e nella vita.

Tuttavia questi eventi non sono ripetibili, quelli che li sperimentano non sono in grado di scivolare nel regno celeste a volontà, e neppure hanno una chiara conoscenza di ciò che è reale e di ciò che resta un inganno. Questo non è colpa di questi precursori dell’umanità, sto semplicemente puntualizzando che si tratta di un’esperienza diversa e, dalla mia prospettiva, si tratta di un’esperienza all’interno del SMU.

La Sorgente Primaria non è Dio, non per come gli esseri umani hanno la comprensione di ciò che Dio è. Dio, come entità, indipendente da voi o da me, non esiste – anche se c’è stato chi (per esempio, Anu) ha creduto di essere Dio e si è camuffato come tale. La Sorgente Primaria è il collettivo di Sovereign Integral di tutto il multiverso e ciò che li unisce è la Sorgente Intelligenza. L’intero Complesso Dio-Spirito-Anima, come concepito da Anu, fu modellato secondo questa realtà:

- Dio = Sorgente Primaria
- Spirito = Sorgente Intelligenza
- Anima = Sovereign Integral

Tuttavia questi concetti non sono la stessa cosa. Se uno dice: “Io sono auto-realizzato e quindi illuminato”, è un illuminato del Complesso Dio-Spirito-Anima? Oppure ha sperimentato lo stato di coscienza Sovereign Integral al di là del Sistema Mente Umana? Se si tratta di quest’ultimo, non li troverete a presentare libri, fare conferenze, fondare scuole e ashram, parlare in cicli di seminari, creare un sentiero spirituale, guarire per denaro, speculare sulla loro esperienza o proclamare di avere poteri speciali che altri non hanno.

Anu volle assicurarsi che i ricercatori spirituali e religiosi venissero catturati nei cieli della *sua* creazione. È per questo che la ricerca al di fuori di se stessi è così potentemente codificata; perché sentiamo questa separazione tra corpo e anima, e anima e Dio; perché ci aggrappiamo con tanta tenacia alle versioni diluite e impoverite della Sorgente Primaria, della Sorgente Intelligenza e del Sovereign Integral trovate nel Complesso Dio-Spirito-Anima; perché i nostri pensieri e le nostre preghiere, così piene di speranza, parlano a una maschera della Sorgente Primaria che non è una ed eguale a noi.

Il carburante del nostro Sistema Mente Umana è la rabbia, l’avidità, la delusione, l’irritabilità, il biasimo, la paura, il risentimento e le altre cosiddette emozioni negative prodotte in larga misura dalla nostra mancanza di comprensione di essere tutti uno ed eguali, e che questa verità è la base della vita. Coloro che si sono avventurati nelle limpide acque del Sovereign Integral hanno la responsabilità di condividere il processo di levar via le maschere e gli inganni, vivendo nel mondo ma non essendo del mondo, e questo significa non partecipare agli inganni del Sistema Mente Umana.

Questo processo è facile come praticare la Pausa Quantica, le Sei Virtù del Cuore e perseverare fino al vostro ultimo respiro. Non c’è nessuno da pagare per questo. Non c’è un maestro o un insegnante. Non c’è una scuola o voto di merito. Non c’è un libro da leggere o conferenza da ascoltare. È semplice e facile. Se siete in risonanza con questo approccio, potete cercare di vedere se lo sentite naturale per voi. Non ci sarà nessuno a giudicarvi se decidete di non seguirlo fino al vostro ultimo respiro... se non voi stessi.

### Domanda/Risposta 23

**Project Camelot** – In qual modo la consapevolezza di sé come Sovereign Integral differisce dall’auto-realizzazione raggiunta con la meditazione e il risveglio della kundalini? E, considerando la tecnica di

respiro a cui ti riferisci nel tuo materiale, non è la stessa di una qualsiasi tecnica che stimola l'innalzarsi della kundalini nel collegare i chakra e arrivare, infine, all'illuminazione?

**James** – Come potete aver già dedotto dalle mie precedenti risposte, il Sovereign Integral è l'espressione ri-concettualizzata dell'anima umana nell'era della trasparenza e dell'espansione. Questa era sarà ancorata nell'esperienza del Gran Portale, che è la coscienza della Sorgente Primaria – i Sovereign Integral unificati e consapevoli di sé – che vive sulla Terra. Di questa era abbiamo solo sfiorato la linea di litorale, e gli strumenti, le tecniche, i modelli mentali e i metodi dell'epoca precedente, ebbene, non sono rilevanti, come non è rilevante l'abaco nell'era dei computer.

Sì, sono consapevole di essere molto diretto, ma è tempo di essere diretti e sinceri senza preoccuparsi delle conseguenze e di come la gente possa rispondere. Vedetela in questo modo, e non sto prendendomela con la spiritualità orientale, ma avete fatto una domanda sulla kundalini e quindi risponderò in merito, ma ciò che dirò si applica a tutti i metodi e modelli mentali tradizionali a prescindere dalle loro radici culturali.

La kundalini è un complesso sistema di manipolazione dell'energia presente nello strumento umano che culmina nell'illuminazione della mente. È un sistema di ascensione dove un insegnante che sa come attivare la kundalini aiuta lo studente a orchestrare i suoi chakra o sistema d'energia. Ebbene, che cos'è l'energia? Nella dimensione del Sovereign Integral non esiste l'energia. Non esiste nessuna fluttuazione di energia. Non esiste lo yin-yang dell'energia. L'energia è un concetto mentale. Quindi, voi che avete trascorso un'infinità di ore a lavorare con l'energia, dove vi ha portato questo?

L'energia esiste nel Sistema Mente Umana. È vera nel mondo fisico. Fa indiscutibilmente parte dello strumento umano, eppure il Sovereign Integral è costante, consapevole, vigile, osservatore, vivo, infinito e, per quanto strano possa sembrare, non è energia. Non è fatto *di* energia. Non richiede energia. Non esiste grazie all'energia. Prima che ci fosse l'energia, c'era il Sovereign Integral. Prima che ci fosse il Sistema Mente Umana, c'era il Sovereign Integral.

Potreste dire: “D'accordo, ma la pratica della kundalini (o una qualsiasi altra legittima pratica di ascensione) non accelera la mia abilità di comprendere il Sovereign Integral?” E la mia risposta sarebbe un esplicito “sì”, ma soltanto fino al grado in cui siete disposti ad abbandonare ciò che avete imparato e a stabilire un nuovo Primo Punto che non includa separazione o complessità. Una volta che avete ottenuto un voto di merito, che avete accumulato esperienza e che proseguite diventando insegnante, correte il rischio di stare attaccati all'irrilevante e all'obsoleto, e questi possono diventare come dei viticci che vi afferrano e bloccano la vostra flessibilità di movimento nella nuova era in cui ora ci muoviamo e abbiamo il Nostro Essere.

Permettetemi di essere chiaro: coloro che credono che un maestro possa pronunciare delle parole speciali per loro, come nel caso del Diksha (riguardo alla kundalini) e che proprio grazie a queste parole essi siano magneticamente attratti nell'illuminazione, sono degli illusi. Se qualcuno crede di illuminarsi leggendo un libro, è un illuso. Se qualcuno crede di poter ripetere un mantra e di illuminarsi, è un illuso.

Non sto qui cercando di essere provocatorio, ma il fatto è che miliardi di persone su questo pianeta semplicemente si illudono riguardo alle loro pratiche spirituali, l'occulto, la religione e, sì, anche la scienza. Praticano ciò che credono li porterà più vicini alla verità, quando loro stessi *sono* la verità e le loro pratiche creano solo mura più spesse alla consapevolezza e alla verità. L'era della trasparenza e dell'espansione riguarda esclusivamente l'abbattere le mura. Non riguarda l'assorbimento di più conoscenza e informazioni.

La Pausa Quantica non è collegata alla kundalini o al sistema di credenza che la circonda. In omaggio a Gertrude Stein, si potrebbe dire che una tecnica di respirazione è una tecnica di respirazione che è una

tecnica di respirazione, ma questa non è stata la mia esperienza. Se da una parte la Pausa Quantica nel suo nucleo è, invero, una tecnica di respirazione, è anche un metodo per abbandonare lo strumento umano e sperimentare lo stato di coscienza Sovereign Integral. Questo perché il respiro è l'autostrada o il portale che porta fuori dallo strumento umano, se fatto con l'appropriato Primo Punto.

Ricordate che i domini astrali e mentali sono all'interno dello strumento umano, pertanto noi non siamo interessati a viaggiarci dentro, dato che restano dentro il Sistema Mente Umana e sono quindi illusori e fuorvianti. La Pausa Quantica è un metodo o un processo di divincolamento dal Sistema Mente Umana, in cui vi rendete conto che le vostre auto-definizioni e identificazioni con la cultura, la famiglia, la religione, la spiritualità, i beni materiali, il denaro e uno scopo, sono stati programmati e non sono veramente chi voi siete.

Questo per molte persone è un sentiero difficile da accettare, ma è questo ciò che la Pausa Quantica è progettata a raggiungere. Il respiro, reso possibile dalla Natura, è il datore di vita allo strumento umano, e lo strumento umano è il datore di vita al Sovereign Integral nella realtà fisica manifesta della Terra. Perciò, il respiro è il collegamento, e la Pausa Quantica permette di nutrire, espandere, rafforzare e stabilizzare questo collegamento.

È anche importante comprendere che tutto ciò che ho presentato all'attenzione individuale dovrebbe essere trattato come una struttura, non come la prescrizione di una tecnica che deve essere rigidamente seguita. Gli individui devono assumersi la responsabilità di definire personalmente le loro tecniche esplorative, i loro metodi di espansione e i nuovi comportamenti di divincolamento dal Sistema Mente Umana. La Pausa Quantica è una struttura, non un sistema specifico. Grazie al internet (un'analogia della Mente Genetica) avete di condividere i vostri aggiustamenti, aggiunte, modifiche e nuove tecniche, e io desidero incoraggiare le persone a farlo.

Un ultimo commento sull'applicazione della Pausa Quantica: l'esperienza di un grande "wow!" non è il pesce che state cercando di acchiappare. Non state cercando di attrarre nulla verso di voi; non state cercando di acquisire nuove informazioni o diventare più eruditi; non state cercando di muovere l'energia intorno al corpo; non state cercando di lasciare il corpo; non state cercando di comunicare con il vostro sé superiore o con Dio. Il vostro obiettivo nell'applicare la Pausa Quantica è abbattere le mura che vi separano dallo stato di coscienza che voi siete, che sempre sarete e che sempre foste.

La Pausa Quantica è progettata per allinearvi alla trasparenza e all'espansione di questa era di cui tutti noi facciamo parte.

#### **Domanda/Risposta 24**

**Project Camelot** – Tu dici che l'illuminazione del passato, incarnata nelle esperienze di Samadhi e simili da grandi maestri come Cristo, Buddha e altri, non li ha in realtà portati a un vero contatto con la loro vera natura fuori dal Sistema Mente Umana, quindi non evasero dalla prigione del SMU e non sperimentarono questo stato di diretta conoscenza della propria vera natura di dio o Sorgente Primaria...

Allora, quale membro della famiglia umana ha raggiunto questa realizzazione?

**James** – I maestri spirituali che sono diventati i leader-simbolo delle religioni istituzionalizzate come il cristianesimo e il buddismo, per citarne due, sono tra i precursori dell'umanità. Furono gli esploratori e attivisti spirituali del loro tempo e della loro cultura, furono – e sono – profondamente impegnati nella vita spirituale, e infondendo nell'umanità la saggezza da loro faticosamente guadagnata. Nella loro epoca pervennero alle mura più esterne della prigione (il Sistema Mente Umana) abbattendo molte delle precedenti fortificazioni e dei diversivi che trattenevano i loro compagni umani.

Erano convinti del loro destino, del loro progetto, e furono gli esempi del loro tempo. Le loro motivazioni erano pure e portarono una nuova prospettiva alla condizione umana che permise un'accelerazione verso il Sovereign Integral. Tuttavia la distanza tra gli esseri umani dell'epoca di Gesù e Buddha e l'esperienza del Sovereign Integral era insormontabile. Lo strumento umano non era preparato per questa interazione ed esperienza. Comunque, la direzione potè essere impostata, la traccia maestra definita e una mappa approssimativa sviluppata per le successive generazioni di esploratori spirituali.

Ricordate, noi siamo tutti sfaccettature dell'esperienza umana, e ritorniamo vita dopo vita rinnovando il nostro indottrinamento nel Sistema Mente Umana ma, nel contempo, uno o più dei nostri simili penetra una regione più profonda della nostra prigione collettiva e ritorna per scriverne o parlarne. Le loro osservazioni ed esperienze entrano a far parte della nostra Mente Genetica o inconscio, e possono avere un profondo significato per la nostra specie in generale perché la famiglia umana – ciascuno di noi – ha accesso a questo campo di coscienza.

Tuttavia, i passi che intraprendiamo in direzione del Sovereign Integral sono dei piccoli passi, a volte indistinguibili nel contesto di una singola vita. Le epoche in cui viviamo determinano la nostra auto-espressione, le nostre definizioni e le nostre credenze. Siamo sempre nel corso di un'ulteriore evoluzione, come definita dalla Mente Genetica, dall'elemento Terra/Natura e dagli esseri interdimensionali che interagiscono con l'umanità. Dietro tutto questo c'è la Sorgente Primaria, che con maestria attrae a sé l'umanità, un individuo alla volta.

Con questo, spero sia chiaro che Gesù o Buddha, Lao Tzu o Maometto, Saint Germain o qualunque altro maestro della loro epoca, furono su una frontiera spirituale profondamente dentro il territorio della Mente superiore, che è di per sé così vasta da rendere l'universo fisico simile a un granello di sabbia. L'ingresso nei regni della non-polarità non fu mai così vicino ad essere accessibile come lo è in questa era. Non vi erano ponti da attraversare, nessun portale aperto e funzionante; era letteralmente una terra selvaggia priva di tracce o di sentieri.

E così, di questi esploratori spirituali, per quanto grandi e per quanto profondamente abbiano viaggiato nei regni celesti, pochi hanno toccato la vera essenza della nostra natura suprema durante quella vita in cui vennero identificati con una religione o sentiero spirituale. Anche nella scienza abbiamo lo stesso parallelismo. Osservate Newton, il più grande esploratore scientifico della sua epoca, eppure oggi noi sappiamo che la sua struttura era profondamente imperfetta. Era un illuso? No, nella sua epoca egli stava operando al più alto livello basato sulla Mente Genetica. Anche ora, nella nostra era, i contributi di Einstein sono stati messi in discussione dai fisici e dai cosmologi del ventunesimo secolo.

Così come la scienza continua a ridefinire l'Universo, gli esploratori spirituali costantemente ridefiniscono il Complesso Dio-Spirito-Anima. Gli strati di conoscenza sono quasi infiniti in entrambi i casi e, al loro nucleo, hanno omologhi matematici a un'ottava che l'umanità deve perfino immaginare, figurarsi scoprirla. Quindi, qualsiasi indicazione di raggiungimenti e contributi di esploratori spirituali o scientifici dell'umanità, che io avverto come carenti o ingannevoli, è data semplicemente da una non comprensione del più vasto contesto di tempo e della profondità della "cipolla" che stiamo collettivamente "sbucciando", sia nella dimensione scientifica che in quella spirituale.

## Domanda/Risposta 25

**Project Camelot** – In che modo questa realizzazione differisce da quella raggiunta Buddha, Gesù o da altri "maestri" generalmente riconosciuti all'interno della famiglia umana? Dire che uno è un Sovereign Integral e quindi la Sorgente Primaria, non è come dire che uno è Dio, illuminato, o "uno"?

**James** – Dato che ho risposto a questa domanda da una geometria più tradizionale nelle mie risposte precedenti, questa volta risponderò alla vostra domanda da una nuova angolatura.

Nel silenzio, assenza di scopo e vuotezza di voi, esiste ogni cosa. E dunque, non è questo che gli esseri umani temono di più? Il centro assoluto di chi voi siete, dove vi è il vuoto, non è questo che temete? Forse sarebbe preciso dire che questa è l'origine della paura stessa. Non è un'ironia che il Sovereign Integral, che è ciò che meglio vi definisce, sia da voi temuto? Perché pensate che sia così? Perché dovrete temere il vuoto e la vuotezza che voi siete? Perché dovrete rifiutarvi di guardare attraverso il portale del vostro strumento umano e di percepire senza la presenza della mente?

È proprio per questo che gli esseri umani sono dipendenti dalla propaganda spirituale. Hanno paura del punto-silenzio in cui loro esistono perché sono stati programmati dal loro Sistema Mente Umana e lo hanno accettato come verità: che cos'è il vuoto se non morte e non-esistenza? Così essi cercano il meraviglioso, l'armonioso, le visioni spirituali dei mondi superiori, le descrizioni di pace e amore, le presenze angeliche, l'esperienza di unione e bellezza, ma non vogliono attraversare il passaggio della vuotezza per raggiungerla, perché la vuotezza è la morte e la non-esistenza della mente. E la mente è ciò che loro sono giunti a credere di essere.

Non sto dicendo che Gesù o Buddha non possedessero questa profonda conoscenza. Quasi certamente l'ebbero e l'hanno. In un certo modo, ciascuno di noi ha questa visione tramite la Mente Genetica ma pochissimi, tra coloro che hanno camminato su questo pianeta in forma umana, hanno raggiunto questa comprensione profonda basata sull'esperienza e non semplicemente sulle astrazioni verbali o i simboli della Mente Genetica. Gesù si è manifestato sulla Terra per insegnare agli umani della sua epoca che la morte non era reale, che Dio non era là fuori, ma all'interno dell'individuo: *ogni individuo è uguale nel suo stato*, che la razza umana era una vittima dell'asservimento alla Rete Denaro-Potere e che fino a quando l'umanità non si fosse eretta nell'auto-espressione della sua natura spirituale, sarebbe rimasta un pupazzo dei potenti. E così è stato.

Fin dall'inizio, la comprensione profonda del Sovereign Integral è un riflesso dell'era in cui noi viviamo. Non appena i Primi Esseri, i Sovereign, crearono la mente – lo strumento in cui poteva avvenire la separazione – fu fin da quel momento che nacque l'individualità. Nel corso di miliardi di miliardi di anni, i Sovereign della Mente crearono l'universo come lo conosciamo. Crearono le dimensioni della mente superiore, e questa creazione mentale gradualmente manifestò le creazioni di una mente inferiore. Fu nel campo di vibrazione della mente inferiore che i Sovereign cominciarono a perdere il ricordo della loro esistenza come Primi Esseri.

Guardarono il mondo della creazione e si meravigliarono. “Chi ha creato questo universo? Chi sta dietro questo magnifico e magico mondo?” E non sovvenne mai ai Sovereign che erano stati *loro* a creare l'universo, di cui la Natura stessa è davvero il riflesso. E così i Sovereign iniziarono a creare un Dio – o il concetto di un Essere Supremo – come di colui che stava dietro la creazione. Dio fu il creatore di tutta la Natura in tutto il multiverso, il potere dei Sovereign s'indebolì e anche il loro senso di responsabilità verso la Natura diminuì.

Così nacque questo concetto di Dio, separato da noi. Man mano che i Sovereign si dividevano in razze di esseri interdimensionali, sviluppavano una diversità quasi infinita di creazioni di cui soltanto una minuscola frazione è conosciuta dall'umanità attraverso simboli e frammenti di narrazioni, e la maggior parte di queste, sempre che le si ricordino, non sono più credute perché la mente razionale ha gettato queste storie nel portarifiuti della mitologia. Poi, apparvero i progenitori di Anu, e con loro ebbe inizio la creazione dello strumento umano. Benché rozzo se comparato agli umani dei tempi attuali, lo strumento umano di allora era, non di meno, brillantemente concepito.

Quando Anu cominciò a creare l'evoluzione successiva dello strumento umano, capì quanto i Sovereign fossero dimentichi delle loro origini e come avevano attribuito la creazione a un Essere Supremo. I Sovereign che erano diventati gli esseri interdimensionali noti come Atlantidei, furono le opzioni perfette per vivificare gli strumenti umani che Anu stava creando, poiché gli Atlantidei, nonostante la loro valenza spirituale, non conoscevano l'inganno. Questo, potrei aggiungere, è un tema degno di nota: coloro che sono focalizzati sulla spiritualità sono spesso quelli più facilmente manipolabili per la loro intrinseca fiducia.

Con un trucco, Anu sedusse gli Atlantidei ad abitare lo strumento umano, e i Sovereign divennero umani. Comunque, non tutti gli Atlantidei furono presi e assoggettati al processo di asservimento umano; ce ne furono alcuni che prevedero il risultato del progetto umano che Anu stava realizzando e fuggirono in una "sacca" dimensionale sulla Terra, nelle profondità di quel che ora è chiamato Oceano Atlantico.

Furono questi Atlantidei che in termini mitologici divennero noti come gli Elohim o i Risplendenti, e sono gli stessi che oggi conosciamo come WingMakers. Questi esseri hanno osservato la famiglia umana sin dai suoi primi passi, milioni di anni fa, su un pianeta in densificazione chiamato Terra. Furono per l'umanità una fonte benevola perché loro stessi sono umani in tutti i sensi, solo che non hanno i programmi e i sistemi del SMU, o lo strumento umano che distrae e distoglie i Sovereign che sono nello strumento umano di accorgersi della loro presenza.

In che modo i Sovereign sono presenti? In ogni respiro che porta vita allo strumento umano. È nel respiro che la presenza del Sovereign dimora. C'è un detto nel Lyricus che dice: *Se non sei nel respiro, sei nella mente*. Si può ben capire che questo è un concetto astratto per il Sistema Mente Umana, tuttavia i Sovereign vivono nell'intersezione di vita e Natura, che è il respiro.

I WingMakers non sono guide, angeli, maestri asceti o dèi che esistono nelle dimensioni del Sistema Mente Umana. Essi vivono nei campi interdimensionali della mente superiore, e come saggi anziani della famiglia umana offrono il paradigma del Sovereign Integral e del Gran Portale. Si focalizzano solo su questi due paradigmi perché da questi viene il Primo Punto che permette all'individuo di dissolvere i programmi che gli nascondono l'uno, l'eguale e il sincero.

I WingMakers hanno coniato il termine *Sovereign Integral* per codificare il significato che ciò che esiste nei sentieri del proprio respiro è più di un corpo fisico composto da un circuito di sentimenti e pensieri. I più grandi esploratori spirituali lo hanno realizzato e hanno compreso che l'anima umana sarebbe stata ridefinita ad ogni epoca e che, anche se sembra cambiare, essa rimane la costante consapevolezza sia dell'infinito che del finito, del reale e dell'irreale.

Una persona può leggere questa intervista e avere la sensazione che un'aura esistenziale le si sia stata posta intorno. Che il suo concetto di Dio, Spirito, Anima e ogni altra cosa collegata che gli è stata insegnata o in cui ha scelto di credere, è stato sfidato. Anche coloro che hanno seguito il Materiale WingMakers con dedizione troveranno che in questa spiegazione ho in qualche modo cambiato le basi di quel materiale.

Se mai vi siete avventurati in una destinazione esotica, in una cultura diversa dalla vostra, sapete bene che quando siete sull'aereo, mentre state sorvolando la vostra destinazione, ancora non state sperimentando quella cultura, non importa quanto l'abbiate studiata prima. Quando arrivate al vostro albergo, continuate ad essere fuori da quella cultura; forse già notate la differenza nelle piante e negli animali, nell'architettura degli edifici e nella gente per le strade ma, ancora, siete fuori dalla cultura, siete un osservatore e non un partecipante.

Solo quando imparate la lingua di quella gente, quando incontrate la gente dove vive – le case, i negozi, i caffè, gli stadi, le scuole, le chiese – allora cominciate veramente a comprenderne la cultura. Questo è



analogo al ponte tra il CDSA e il Sovereign Integral. Non c'è nulla di più esotico o fuori dall'ordinario del linguaggio e dei luoghi del Sovereign Integral, e più in profondità viaggiate in questa terra, più essa sembrerà strana.

Se avessi presentato tutto questo nel 1998, o anche oggi, a distanza di dieci anni, il ponte verrebbe attraversato solo da un manipolo di persone. Sembrerebbe un ponte traballante e pericoloso da attraversare, e molti che ne sarebbero incuriositi o tentati si dissuaderebbero dall'attraversarlo perché troppo strano. E così il ponte è stato costruito per incontrare certe persone là dove esse vivevano e per come credevano. Coloro che sono in risonanza con i termini e le definizioni chiave, o con un elemento della poesia, della musica o dell'arte, hanno trovato un senso o una struttura che ha dato loro una sensazione di connessione, un senso di curiosità, e ciò è stato sufficiente a portarli sul ponte.

Per usare la mia metafora precedente, ora questi stanno atterrando all'“aeroporto”. Stanno vedendo la terra esotica del Sovereign Integral dal loro posto sull'aereo, guardano da un finestrino un vasto nuovo mondo. Ricordate che il Primo Punto, quando mettete piede fuori dall'aereo, è il vostro respiro, il vostro cuore e le virtù della sua saggezza, poiché questa non è una destinazione dove il linguaggio non è nient'altro se non il respiro e di una virtuosa auto-espressione. È così semplice.

Mi rendo conto che a chi leggerà questa intervista frulleranno in testa un centinaio e più di altre domande, e forse solo due o tre saranno veramente importanti al momento, ma il desiderio di più informazioni e conoscenza è una potente dipendenza del SMU. Vorrei consigliarvi di distogliere la vostra attenzione dall'acquisizione di informazioni e conoscenza, e di riporla nell'applicazione delle virtù del cuore verso voi stessi e tutti gli altri del vostro multiverso locale; e poi, semplicemente, ascoltate il vostro respiro e ogni volta che portate attenzione sul vostro respiro vi accostate un po' più vicino all'Essere dentro di voi, nel punto più interno della vostra esistenza. Sentite questo legame che si rafforza e convincetevi che tutte le mura che avete posto tra voi, o che saranno poste tra di voi, *saranno* abbattute.

Se il vostro focus è lì, troverete l'accesso a tutto, compreso il linguaggio del Sovereign Integral e come risvegliare la sua cultura dentro di voi e come vivere nelle sue dimore.

È l'era della trasparenza e dell'espansione.

Nunti-Sunya.

Dal mio cuore al vostro,

*James*

\*\*\*\*\*